

NÁVOD K POUŽITÍ

mQuvée

WineCave | WineKeeper
WineStore 78, 82, 177

DŮLEŽITÉ BEZPEČNOSTNÍ
POKYNY
LIKVIDACE
PŘIPOJENÍ K NAPÁJENÍ
VLASTNOSTI SPOTŘEBIČE
INSTALACE
OVLÁDÁNÍ
PÉČE A ÚDRŽBA
PRŮVODCE ŘEŠENÍM
PROBLÉMŮ
ZÁRUKA

Před instalací a používáním spotřebiče si přečtěte tento návod.

Lindström & Sondén AB

Havsbadsvägen 1

262 63 Ängelholm

Sweden

e-mail: info@mquvee.com

DŮLEŽITÉ BEZPEČNOSTÍ POKYNY

Při použití elektrického spotřebiče je vždy třeba dbát těchto základních bezpečnostních opatření, aby se zabránilo riziku požáru, zásahu elektrickým proudem a zranění osob:

PRO VAŠE BEZPEČÍ

Přečtěte si pozorně tyto instrukce i v případě, že jste dobře obeznámeni s používáním tohoto spotřebiče.

- Tento spotřebič je určen ke skladování vína. Používejte tento spotřebič pouze v souladu s tímto návodem. Jiné způsoby použití nedoporučované tímto návodem mohou vést ke vzniku požáru, zásahu elektrickým proudem či zranění osob.
- V souladu s českými a evropskými standardy EN o používání elektrických zařízení: Tento spotřebič mohou používat děti starší 8 let a osoby s omezenými fyzickými, sensorickými nebo mentálními schopnostmi nebo osoby nezkušené a neznalé za předpokladu, že je zajištěn dostatečný dohled či instrukce, jak spotřebič používat bezpečným způsobem, a že osoby rozumí možným rizikům. Děti si nesmí se spotřebičem hrát. Čištění a užitelská údržba spotřebiče nesmí být prováděna dětmi bez dozoru.
- V souladu s českými a evropskými standardy IEC o používání elektrických zařízení: Tento spotřebič není určen k používání osobami (včetně dětí) s omezenými fyzickými, sensorickými či mentálními schopnostmi nebo osobami nezkušenými a neznalými bez dozoru a instrukcí, jak spotřebič používat bezpečným způsobem, které zajistí osoba odpovědná za bezpečnost těchto osob. Děti by měly být pod dohledem, aby bylo zajištěno, že si se spotřebičem nehrají.
- **Elektrické přístroje nejsou hračky.** Vždy držte přístroj mimo dosah dětí. Držte napájecí kabel z dosahu dětí. Nenechte kabel viset přes okraj stolu nebo pracovní plochy, na které zařízení stojí.
- Děti ve věku od 3 do 8 let mohou nakládat a vykládat chladicí spotřebiče.
- Na ochranu proti zásahu elektrickým proudem **NEPONOŘUJTE** spotřebič, kabel nebo zástrčku do vody a nestříkejte na ně žádnou jinou tekutinu.
- Vypojte zástrčku ze zásuvky v případě, že spotřebič nepoužíváte, stěhujete na jiné místo nebo jej čistíte.
- Pro bezpečné odpojení spotřebiče od napájení uchopte zástrčku a vytáhněte ji ze zásuvky ve zdi. Nikdy netahejte za kabel.
- **VAROVÁNÍ:** Držte spotřebič z dosahu látek, které mohou způsobit vzplanutí. Nepoužívejte spotřebič v přítomnosti výbušných nebo hořlavých výparů.
- Nestavte spotřebič ani jeho části do blízkosti otevřeného ohně či spotřebičů určených k vaření či ohřívání.
- Nepoužívejte spotřebič, pokud má poškozený kabel nebo zástrčku, pokud má poruchu nebo spadl či byl jakkoliv poškozen. Pokud je **NAPÁJECÍ KABEL** poškozený, musí být vyměněn výrobcem nebo autorizovaným servisem či podobně kvalifikovanou osobou, aby se předešlo rizikům.
- Použití příslušenství, které nebylo doporučeno výrobcem, může být nebezpečné.
- Postavte přístroj na rovný suchý povrch.
- Nepoužívejte přístroj, pokud byl odstraněn nebo poškozen kryt.

- Volné uchycení zástrčky do zásuvky může vést k přehřívání a deformaci zástrčky. Pro výměnu opotřebované či uvolněné zásuvky kontaktujte elektrikáře.
- Umístěte spotřebič mimo dosah přímého slunečního záření a zdroji tepla (sporák, topidla, radiátor, atd.).



R600a

- **VAROVÁNÍ:** Tento spotřebič neobsahuje CFC a HCF (freony). Obsahuje malé množství plynného chladiva isobutan (R600a), které je šetrné k přírodě, ale je hořlavé. Nepoškozuje ozonovou vrstvu a nezpůsobuje skleníkový efekt. Při stěhování či sestavování spotřebiče je nutné opatrné zacházení, aby nedošlo k žádnému poškození chladicího systému. Ucházející chladivo může vzplanout a může způsobit poškození očí.

V případě jakéhokoliv poškození:

- Zamezte otevřenému ohni a čemukoliv, co by mohlo vytvořit jiskru,
- Odpojte zařízení od hlavního přívodu proudu a vody či dalších zdrojů,
- Zajistěte dostatečné větrání v místnosti, kde se spotřebič nachází, alespoň po několik minut,
- Kontaktujte servisní středisko pro další instrukce.
- Čím více chladiva je obsaženo ve spotřebiči, tím větší by měla být místnost, ve které je umístěn. V případě úniku chladiva v malé místnosti hrozí nebezpečí hromadění výbušných plynů. Pro každých 8 g chladiva je za potřeby alespoň 1 m³ prostoru v místnosti. Množství chladiva ve spotřebiči je uvedeno na datovém štítku uvnitř spotřebiče. Je nebezpečné, aby kdokoliv jiný než autorizovaný servisní technik prováděl servis nebo opravy tohoto výrobku.
- **VAROVÁNÍ:** Udržujte větrací otvory v místě umístění spotřebiče nebo ve vestavném prostoru spotřebiče volné a bez překážek. Za škody vzniklé nesprávným používáním spotřebiče nebo důsledku oprav provedených nequalifikovaným personálem výrobce nepřebírá žádnou odpovědnost. V tomto případě neplatí záruka ani jiné nároky na ručení.

- **VAROVÁNÍ:** Nepoužívejte žádná mechanická zařízení ani jiné způsoby urychlení procesu odmrazování mimo těch doporučených výrobcem.
- **VAROVÁNÍ:** Nepoškodte chladicí obvod. Nikdy nepoužívejte spotřebič s poškozeným chladicím obvodem.
- **VAROVÁNÍ:** Nepoužívejte žádné elektrické přístroje uvnitř chladničky, pokud není jejich použití doporučeno výrobcem.
- **UPOZORNĚNÍ:** Před likvidací spotřebiče jej udržujte mimo dosah ohně a podobných žhnoucích látek.
- **VAROVÁNÍ:** Neskladujte ve spotřebiči výbušné látky, jako jsou plechovky s aerosoly s hořlavou hnací látkou.
- **VAROVÁNÍ:** Při umístění spotřebiče dbejte na to, aby napájecí kabel nebyl skřípnutý nebo poškozený.
- **VAROVÁNÍ:** Nepoužívejte rozdvojky nebo prodlužovací kabely.
- **VAROVÁNÍ:** Aby se zabránilo kontaminaci potravin, dbejte následujících pokynů:
 - Otevírání dveří na dlouhou dobu může vést k výraznému zvýšení teploty uvnitř chladničky.
 - Pravidelně myjte povrchy, které mohou přijít do styku s potravinami a přístupnou část odvodňovacího systému.
 - Vymyjte nádrže na vodu, pokud nebyly používány 48 hodin; vypláchněte vodní systém připojený ke zdroji vody, pokud nebyl použit 5 dní.
 - Skladujte syrové maso a ryby ve vhodných nádobách, aby nedošlo ke kontaktu tekutin z masa či ryb s ostatními potravinami.
 - Mrazicí přihrádka se dvěma hvězdičkami je vhodná pro skladování předmražených potravin, skladování nebo mražení zmrzliny a kostek ledu.
 - Mrazicí přihrádky s jednou, dvěma či třemi hvězdičkami nejsou vhodné pro mražení čerstvých potravin.
 - Pokud je chladicí spotřebič ponechán po dlouhou dobu prázdný, vypněte jej, odpojte ze zásuvky, odmrazte, vymyjte, vysušte a nechte dveře otevřené, aby se zabránilo tvorbě plísní uvnitř spotřebiče.
- informací o používání spotřebiče se dočtete v následujících odstavcích návodu.
- způsobu výměny osvětlení (pokud může být osvětlení vyměněno uživatelem) se dočtete v následujících odstavcích návodu.

- Tento spotřebič je určen k použití v domácnosti a podobných zařízeních jako jsou
 - zaměstnanecké kuchyňky v obchodech, kancelářích a dalších pracovištích;
 - farmácké statky
 - v hotelích, moteliích a dalších ubytovacích zařízeních pro používání klienty
 - v noclehárnách typu B&B
 - catering a podobná zařízení, kde se nejedná o maloobchodní prodej

UCHOVEJTE TYTO INSTRUKCE

V případě výskytu potíží zkontrolujte Průvodce řešením problémů na konci tohoto návodu. Obsahuje seznam příčin menších potíží s používáním, které můžete vyřešit sami.

- Nepokoušejte se sami opravit nebo vyměnit jakoukoliv část přístroje, pokud to není výslovně doporučeno v tomto návodu. Všechnu další údržbu či opravu přenechte kvalifikovanému technikovi.
- Po opravě se ujistěte, že jsou všechny panely ve stěnách spotřebiče řádně namontovány zpět.
- **VAROVÁNÍ:** Riziko rozbití skla. Nebezpečí zranění způsobeného rozbitým sklem. Pokud je spotřebič instalován v nadmořské výšce nad 1500 m, hrozí nebezpečí prasknutí skla vlivem změn tlaku vzduchu. Úlomky skla mohou při neopatrném zacházení způsobit vážná zranění.
- Při stěhování a instalování spotřebiče jsou nutné alespoň dvě osoby. Nedodržení tohoto pokynu může vést k poranění zad či jiných zranění.
- Nikdy nemyjte žádnou část spotřebiče hořlavými kapalinami. Výpary z nich mohou způsobit vážné riziko požáru nebo výbuchu. Neskladujte a nepoužívejte benzin nebo další hořlavé těkavé látky a kapaliny v okolí tohoto nebo jiného spotřebiče. Výpary z nich mohou způsobit vážné riziko požáru nebo výbuchu.
- Nezapojujte a neodpojujte zástrčku mokřýma rukama.
- Doporučujeme použít pro připojení k síti samostatný okruh, který bude sloužit jen pro tento spotřebič. Nepoužívejte zásuvky, které nelze vypnout spínačem nebo tažným řetízem.
- Pokud máte uzamykatelný spotřebič, nenechávejte klíč poblíž přístroje v dosahu dětí.
- Pokud ztratíte tento návod k použití, kontaktujte svého prodejce či nás požádejte o elektronickou verzi prostřednictvím emailu.


LIKVIDACE

Obalové materiály řádně zlikvidujte. Ujistěte se, že plastové obaly, sáčky, atd. jsou bezpečně zlikvidovány a mimo dosah malých dětí. **NEBEZPEČÍ UDUŠENÍ!**

Chladicí zařízení musí být řádně a profesionálně zlikvidováno v souladu s aktuálními místními vyhláškami a zákony na ochranu životního prostředí. Platí pro vaše staré spotřebiče i pro tento spotřebič na konci jeho životnosti.

VAROVÁNÍ: Před likvidací se ujistěte, že jsou staré opotřebované spotřebiče nepoužitelné tak, že vytáhnete zástrčku ze zásuvky a odříznete napájecí kabel, odstraníte dveře, odstraníte či zničíte jakékoli západky nebo šrouby. Tím zajistíte, že hrajiící si děti nebudou vystaveny riziku uzamčení uvnitř spotřebiče (hrozí udušení) nebo ohrožení jejich života jakýmkoliv jiným způsobem. Spotřebič NESMÍ být likvidován na skládce, protože těsnění (cyklopentan) a chladivo (R600a) v tomto spotřebiči jsou hořlavé.

Pokyny k likvidaci:

- Spotřebič nesmí být vyhozen spolu s běžným směsným odpadem domácnosti.
- Chladicí spodní část spotřebiče nesmí být poškozeny.
- Tento znak  na produktu či jeho balení znamená, že spotřebič nesmí být zlikvidován jako běžný domácí odpad, ale musí být odvezen do sběrného recyklačního místa jako elektrický odpad. Správnou likvidací přispíváte k ochraně životního prostředí a zdraví. Nesprávná likvidace ohrožuje zdraví i prostředí. Další informace ohledně recyklace tohoto spotřebiče lze nalézt na místním obecním úřadu, na místě zpětného odběru nebo u prodejce, u kterého jste spotřebič zakoupili.

VAROVÁNÍ: Před prováděním servisu odpojte zařízení od zdroje elektřiny, aby se zabránilo riziku vzniku ohně, zásahu elektrickým proudem či zranění osob.

VLASTNOSTI SPOTŘEBIČE

- Umístění vestavné nebo volně stojící s jednou, dvěma nebo třemi teplotními zónami v závislosti na modelu.
- Plynulá elektronická regulace teploty s digitálním displejem a dotykovým panelem SMARTLIGHT.
- Nastavení teploty od 5° do 20°C (41° až 68°F) pro každou přihrádku ve stupních Celsia nebo Fahrenheit.
- Nastavení teploty na dlouhodobé uskladnění za účelem zrání nebo s ohledem na různé servírovací teploty vín (červená, bílá, perlivá).
- Chlazení a Ohřev umožňuje zajištění dokonalých skladovacích a/nebo servírovacích podmínek.
- Dynamické chlazení kompresorového typu umožňuje zajištění cirkulace vzduchu v interiéru s rovnoměrným rozložením teploty a vlhkosti.
- Měkké vnitřní LED osvětlení s vypínačem a nastavením režimu Funkční a Vitrína.
- Nastavitelný jas displeje a jas vnitřního osvětlení.
- Upozornění na otevřené dveře nebo poruchu.
- Režim Šabat zajistí vypnutí osvětlení během určitých náboženských svátků.
- Funkce zapamatování teploty – Pokud dojde k výpadku proudu (přepjetí, pojistky, atd.) a poté k obnově, spotřebič použije poslední použitá teplotní nastavení.
- Automatické odmrazování s odpařováním odmrazené vody.
- Oboustranné dveře z dvojitého/trojitého tvrzeného kouřového skla chrání vaše víno před UV zářením a vytváří atraktivní výstavní prostor s minimální kondenzací a nízkou hlučností.
- Černě lakovaný matný ocelový vnější rám a černá plastová vnitřní vložka nabízejí celoživotní výkon a stabilitu. Černá vložka zabraňuje tomu, aby přílišné světlo narušovalo proces zrání vína.
- Volitelné prosklené dveře s nerezovým rámem a nerezovou rukojetí.
- Volitelné výsuvné a nastavitelné masivní lakované bukové police umožňují maximální pohodlí a flexibilitu pro umístění lahví různých velikostí.
- Ekologické chladivo a pěnový izolační plyn.
- Volitelný systém bezpečnostního zámku s klíči.
- Volitelný systém regulace vlhkosti (Vlhkostní nádržka).
- Volitelný vzduchový filtr s aktivním uhlím.

POZNÁMKA: Vlastnosti a specifikace se mohou měnit bez upozornění.

INSTALACE

PŘED PRVNÍM POUŽITÍM VAŠEHO SPOTŘEBIČE

- Odstraňte veškerý vnější a vnitřní obalový materiál. Umyjte vnitřní povrchy vlažnou vodou a jemným hadříkem. Spotřebič může být ze začátku lehce cítit, ale zápach zmizí, jakmile se jednotka ochladí.
- Před připojením spotřebiče do elektrické sítě jej nechte stát na rovné ploše alespoň 24 hodin. Tím se minimalizují rizika poruchy chladicího systému v důsledku manipulace během převozu – olej teče zpět do kompresoru. Během této doby doporučujeme nechat dveře spotřebiče otevřené a větrat vnitřní prostor.
- Dveře spotřebiče mohou být otvírány jak z levé, tak z pravé strany. Jednotka je doručována s levými dveřmi. Pokud chcete otvírat dveře z pravé strany, postupujte podle pokynů „Otočení otvírání dveří“.
- V případě potřeby namontujte rukojeť dveří.

INSTALACE VAŠEHO SPOTŘEBIČE

- Spotřebiče jsou navrženy tak, aby mohly být vestavné, zapuštěné nebo volně stojící v závislosti na vašem modelu. Pouze volně stojící modely nejsou určeny k použití jako vestavný spotřebič.
- **VAROVÁNÍ:** Neskladujte ani neinstalujte spotřebič venku. Jednotka je určena pouze pro vnitřní použití.
- **VAROVÁNÍ:** Neinstalujte spotřebič do prádelny. Vyvarujte se umístění jednotky ve vlhkých prostorech.
- Umístěte spotřebič na podlahu/povrch, který je dostatečně pevný, aby jej unesl, když je plně naložený. Chcete-li jednotku vyrovnat, upravte přední vyrovnávací nohu ve spodní části jednotky.
- Doporučujeme, aby byl volně stojící spotřebič umístěn tak, aby kolem jeho boků a zadní části bylo alespoň 100 mm volného prostoru. Dostatečná cirkulace vzduchu umožňuje chlazení kompresoru a kondenzátoru a šetří tak energii. Stejně tak pro vestavný spotřebič je nutné zachovat alespoň 5 mm prostoru na každé straně a nad spotřebičem, aby byl umožněn servisní přístup a ventilace. Ujistěte se, že přední větrací otvor nikdy není zakrytý nebo žádným způsobem blokován.

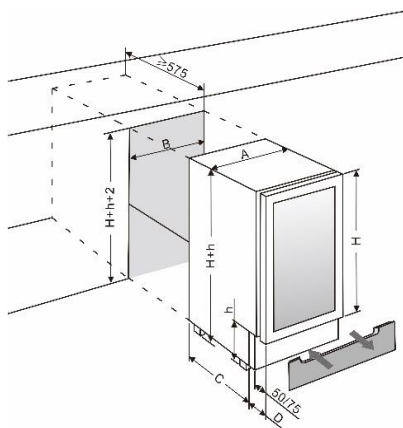
- Umístíte spotřebič mimo dosah přímého slunečního záření a zdrojů tepla (sporák, topidla, radiátory, atd.). Přímé sluneční světlo může ovlivnit akrylový lak a zdroje tepla mohou zvýšit spotřebu energie. Extrémně nízké vnitřní teploty mohou také způsobit nedostatečný výkon spotřebiče.

- Připojte zástrčku do samostatné, lehce přístupné zásuvky. Jakékoliv dotazy ohledně elektrického proudu a/nebo uzemnění by měly být směřovány na kvalifikovaného elektrikáře nebo autorizovaný servis.

- Veškerá připojení spotřebiče ke zdrojům proudu, vody a odpadu musí být v souladu s místními vyhláškami.

DŮLEŽITÉ: PROSTŘEDÍ S VYSOKOU VLHKOSTÍ VZDUCHU

Během období s vysokou vlhkostí vzduchu se může na vnější straně prosklených dveří objevit kondenzace. Tato kondenzace zmizí, jakmile míra vlhkosti vzduchu klesne. Jako prevenci doporučujeme umístit spotřebič s ohledem na zajištění dostatečného větrání do suché a/nebo ventilované místnosti, případně zapnout **ANTI-KONDENZAČNÍ REŽIM**, pokud jej model nabízí.



Šíře	A (mm)	B (mm)	C (mm)	D (mm)
15 cm	148	150	455	75
30 cm	295	300	440/ 460	115
40 cm	395	400	460	115
50 cm	495	500	460	115
60 cm	595	600	440/ 460	115

POZNÁMKA: Spotřebič musí být umístěn tak, aby byl zajištěn přístup k zástrčce.

NÁVOD NA VESTAVNOU INSTALACI POD PRACOVNÍ PLOCHU

Ujistěte se, že způsob instalace neblokuje přední ventilační mřížku. Jednotka je navržena tak, aby se vešla pod pracovní desku o výšce mezi 820 a 890 mm pomocí výškové nastavitelné ventilační mřížky, která zajistí, že nohy budou při pohledu zepředu skryty. Odstraňte šrouby nastavitelné ventilační mřížky a posuňte ji do požadované výšky. Utažením šroubů zajistíte mřížku na místě.

Pokud je jednotka plně integrována pro montáž kuchyňského soklu, ujistěte se, že větrací otvory v soklu mají alespoň 300 cm², a odstraňte větrací mřížky, aby se teplý vzduch mohl volně šířit. V opačném případě musí spotřebič pracovat intenzivněji, což má za následek zvýšení spotřeby elektrické energie.

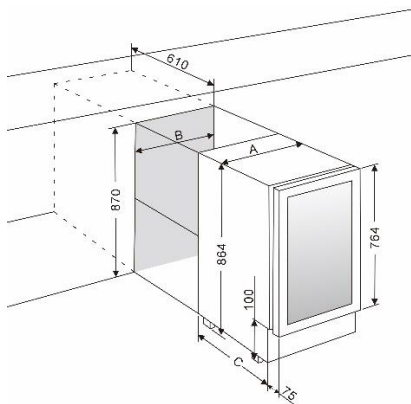
POZNÁMKA: Při umísťování spotřebiče do výklenku se ujistěte, že napájecí kabel není skřípnutý.

POZNÁMKA:

H – může být 700, 720, 780 nebo 800 mm v závislosti na specifikaci konkrétního produktu.

h – může být 80, 100, 120 nebo 150 mm v závislosti na specifikaci konkrétního produktu. Standardní maximální nastavitelná výška soklu je 70 mm. Pokud budete potřebovat vyšší nastavitelné nohy, lze je zakoupit u vašeho prodejce nebo přes Oddělení náhradních dílů.

Pro zapuštěnou instalaci je třeba dalších 3 mm volného prostoru pro dveře v rozměru B.



Šíře	A (mm)	B (mm)	C (mm)
37.5cm	375	380	495
44.5cm	445	450	520
60cm	595	610	520
75cm	750	760	520

NÁVOD NA PLNĚ INTEGROVANOU VESTAVNOU SLOUPOVOU INSTALACI

RIZIKO POŠKOZENÍ!

Vinotéka má prodloužené skleněné dveře a nesmí být za žádných okolností pokládána vertikálně!

NÁVRH 1 –

Dveře spotřebiče uzavírají spotřebič téměř zcela, takže ventilace musí být zajištěna zespoda výklenku. Ohřátý vzduch musí být veden větrací šachtou k zadní stěně výklenku a odváděn pryč vrchem. Průduchy by měly mít na šířku alespoň 200 cm².

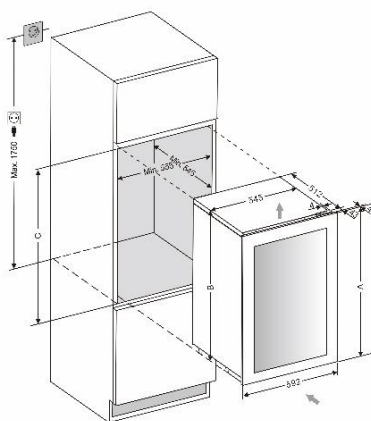
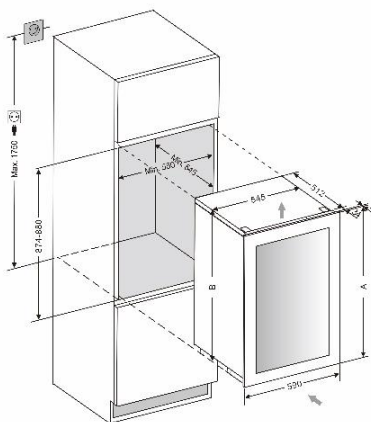
Průduch	A (mm)	B (mm)	C (mm)
45cm H	448	455	450
60cm H	588	595	590
88cm H	878	885	880
122cm H	1221	1234	1225-1230
178cm H	1771	1784	1775-1780

VAROVÁNÍ: Pro zajištění správného fungování spotřebiče by větrací otvory nikdy neměly být zakryty ani blokovány.

NÁVRH 2 –

Vzduch v zadní části jednotky se ohřívá. Jednotka je vybavena integrovaným ventilačním systémem, který teplejší vzduch rozhání automaticky. Přívod vzduchu je veden pod dveřmi spotřebiče a odvod je zajištěn výstupem nade dveřmi. Vstupní a výstupní průduchy nikdy nesmí být nijak zakryty nebo blokovány. Také je třeba je pravidelně čistit od nánosů prachu.

Po instalaci se ujistěte, že se dveře otevírají a zavírají správně.

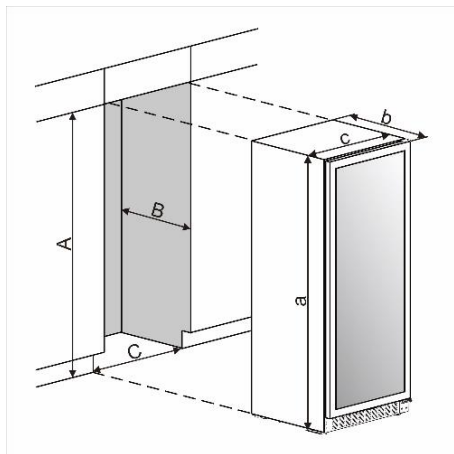


Průduch	A (mm)	B (mm)	C (mm)
45cm H	450	449	450
60cm H	590	588	589-593
68cm H	715	674	675-685
88cm H	885	872	874-880
122cm H	1234	1221	1223-1230
178cm H	1784	1771	1773-1780

VAROVÁNÍ: V případě, že velikost větracích otvorů nebude dodržena, kompresor bude muset pracovat častěji a déle. To bude mít za následek vyšší odběr elektrické energie a také vyšší provozní teplotu kompresoru. Následkem může dojít k poruše kompresoru. Dodržení velikosti větracích otvorů je zásadní.

NÁVOD NA VESTAVNOU INSTALACI DO KUCHYŇSKÉ LINKY/DO NÁBYTKU

Ujistěte se, že instalace nezakrývá přední ventilační mřížku. Ujistěte se, že dveře půjdou v místě umístění správně otvírat a zavírat.



	a (mm)	b (mm)	c (mm)
100	1476	575	595
125	1768	575	595
170	1768	680	595
125S	1820	575	595
170S	1820	680	595
220	1820	680	680

POZNÁMKA: Pro zajištění dostatečného servisního přístupu a odvětrávání je nutné, aby rozměr A byl alespoň o 5 mm větší než a, B musí být alespoň o 5 mm větší než b, a C musí být alespoň o 5 mm větší než c.

Pro zapuštěnou vestavnou instalaci je potřeba dalších 3 mm okolo dveří pro rozměr C.

ELEKTRICKÉ PŘIPOJENÍ

VAROVÁNÍ: Nesprávné použití uzemněné zástrčky může vést k riziku zásahu elektrickým proudem. Pokud je napájecí kabel poškozený, musí být vyměněn kvalifikovaným elektrikářem nebo autorizovaným servisem.

Veškeré elektrikářské práce by měly být prováděny přiměřeně kvalifikovanou a kompetentní osobou v souladu s místními bezpečnostními vyhláškami.

Zkontrolujte, zda napětí vyznačené na produktu odpovídá napětí vašeho napájení.

Připojte tento spotřebič k samostatnému okruhu alespoň 13A.

Připojení by mělo být provedeno pomocí vhodné spínané zásuvky, která je snadno přístupná. Pro větší bezpečnost doporučujeme nainstalovat proudový chránič (RCD) s vybavovacím proudem 30 mA.

Nechte zásuvku a obvod zkontrolovat kvalifikovaným elektrikářem, aby se ujistil, že je zásuvka správně uzemněna.

Poznámka: V místech, kde je častý výskyt blesků, je vhodné použít přepětové ochrany.

Nepřipojujte spotřebič k elektrické síti pomocí prodlužovacího kabelu. Prodlužovací kabely nezaručují požadovanou bezpečnost spotřebiče (např. nebezpečí přehřátí).

Spotřebič nesmí být připojen ke střídači a nesmí být používán se zástrčkovým adaptérem, protože by mohl poškodit elektronickou jednotku spotřebiče.

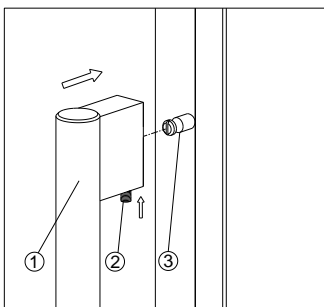
Kabel musí bezpečně spočívat za spotřebičem a nesmí ležet nebo viset nechráněný.

VAROVÁNÍ: TOTO ZAŘÍZENÍ MUSÍ BÝT UZEMNĚNO.

MONTÁŽ RUKOJETI

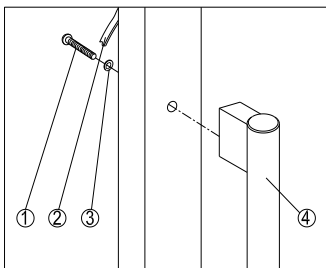
DŮLEŽITÉ: Neutahujte šrouby příliš těsně a nepoužívejte elektrický šroubovák.

NÁVRH 1 –



Nasadte rukojeť (1) na montážní šrouby (3) dveří a utáhněte závrtné šrouby pomocí imbusového klíče, abyste rukojeť zajistili.

NÁVRH 2 –



1. Povytáhněte těsnění dveří (2) na straně, kde chcete mít rukojeť – uvidíte dvě díry připravené k instalaci.
2. Namontujte rukojeť (4) a těsně utáhněte s pomocí dvou dodaných šroubů (1) a podložek (3) jako na obrázku.
3. Vraťte těsnění na místo.

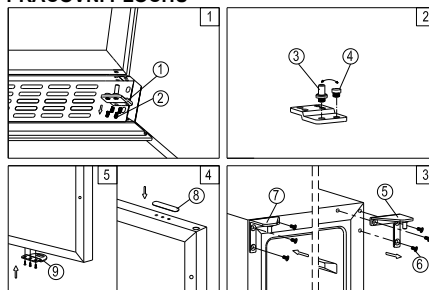
OTOČENÍ STRANY OTEVÍRÁNÍ DVEŘÍ

V případě potřeby lze u tohoto spotřebiče otočit stranu otevírání dveří.

K provedení tohoto kroku postupujte dle následujících pokynů:

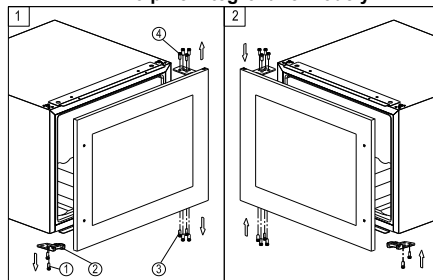
Poznámka: Všechny odmontované součástky musejí být uschovány pro potřebu přestavby do původní podoby.

NÁVRH 1 – PRO MODELY INSTALOVANÉ POD PRACOVNÍ PLOCHU

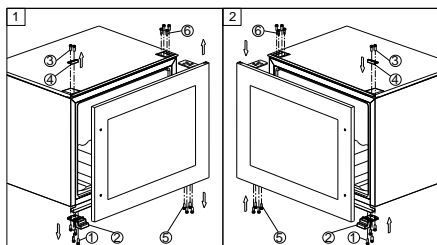


1. Odstraňte spodní závěs (1) tak, že vyšroubujete čtyři pojistné šrouby (2). Držte skleněné dveře pevně, abyste předešli poškození. (Obr. 1)
2. Jemným tahem dolů vyjměte dveře z pravého horního závěsu. Položte dveře na měkkou podložku, abyste zabránili poškození. Pak odstraňte horní pravý závěs (5). (Obr. 3)
3. Odšroubujte a přesuňte čep závěsu (3) a/nebo zádržku dveří (4) spodního závěsu na opačnou stranu. (obr. 2)
4. Vysuňte krytky na levé straně skříně a použijte je k zakrytí otvorů pro šrouby na pravé straně.
5. Našroubujte alternativní levý horní závěs (7), který je součástí kování, na levou stranu skříně. (obr. 3)
6. Odšroubujte a přesuňte kryt otvorů (8) a západku zámku (9) na opačnou stranu skleněných dveří. (Pouze pro modely se zámkem na ventilační mřížce) (obr. 4)
7. Otočte dveře o 180° (není potřeba u modelů se zámkem na dveřích) a přemístěte dveře do určené polohy. Poté přišroubujte sestavu spodního závěsu na levé určené místo a po vyrovnaní dveří ji utáhněte.
8. V případě potřeby přesuňte rukojeť a zástrčky do opačných poloh.

NÁVRH 2 – Pro plně integrované modely

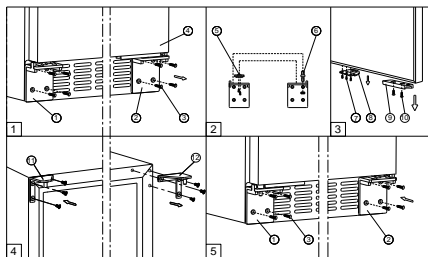


1. Odstraňte skleněné dveře odšroubováním osmi pojistných šroubů (3) a (4). Dávejte pozor, abyste skleněné dveře po vyjmutí šroubů pevně drželi a položili je na měkkou podložku, aby nedošlo k jejich poškození.
2. Odšroubujte a přesuňte podpěru dveří (2) na opačnou stranu.
3. Otočte skleněné dveře o 180° a nasadte je na opačnou stranu. Vyrovnajte dveře a poté zašroubujte a utáhněte.



1. Odstraňte skleněné dveře odšroubováním osmi pojistných šroubů (3) a (4). Dávejte pozor, abyste skleněné dveře po vyjmutí šroubů pevně drželi a položili je na měkkou podložku, aby nedošlo k jejich poškození.
2. Odšroubujte a přesuňte podpěru dveří (2) a dekorativní kryt (4) na opačnou stranu.
3. Otočte skleněné dveře o 180° a nasadte je na opačnou stranu. Vyrovnajte dveře a poté zašroubujte a utáhněte.

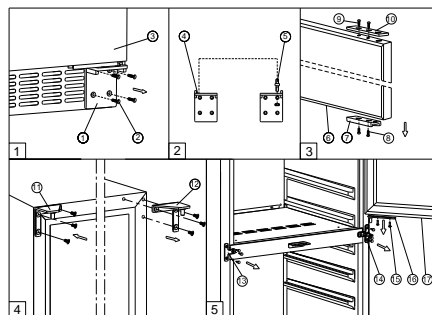
NÁVRH 3 – Pro vysoké modely



1. Odstraňte pravý spodní závěs (2) a/nebo levý spodní závěs (1) odšroubováním osmi pojistných šroubů (3). Po vyšroubování šroubů dbejte na to, abyste dveře (4) pevně drželi. (Obr. 1)
2. Jemným tahem dolů vyjměte dveře z pravého horního pantu a položte je na měkkou podložku, abyste předešli riziku poškození. Poté sejměte pravý horní závěs (12). (obr. 4)

3. Vysuňte krytky na levé straně skříňě a použijte je k zakrytí otvorů pro šrouby na pravé straně.
4. Našroubujte alternativní levý horní závěs (11), který je součástí kování, na levou stranu skříňě. (obr. 4)
5. Odšroubujte a přesuňte čep závěsu (6) a/nebo podpěru dveří (5) na protější spodní závěs. (obr. 2)
6. Odšroubujte a přesuňte dveřní adaptér (9) a/nebo západku zámku (8) do horních určených pozic dveří. (obr. 3)
7. Otočte dveře o 180° a přemístěte je do určené polohy. Poté přišroubujte spodní závěsy na určená místa a utáhněte je. (obr. 5)
8. Znovu zkontrolujte a upravte vyrovnání dveří uvolněním šroubů (10) a posunutím adaptéru dveří (9). Po vyrovnání dveří utáhněte šrouby (10). (obr. 5)

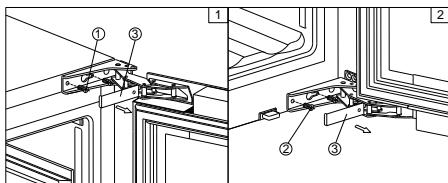
NÁVRH 4 – Pro modely s dvojitými vertikálními dveřmi



1. Odstraňte pravý spodní závěs (1) odšroubováním čtyř šroubů (2). Po odstranění šroubů dbejte na to, abyste pevně drželi spodní skleněné dveře (3). A poté jemným tahem dolů sejměte spodní skleněné dveře ze středního pantu a položte je na měkkou podložku, abyste předešli riziku poškození. (Obr. 1)
2. Odšroubujte a přesuňte dveřní adaptér (7) a (10) do určené opačné polohy spodních skleněných dveří. Současně odšroubujte a přesuňte čep (5) levého spodního závěsu (4), který je součástí kování. (obr. 2 a 3)
3. Odstraňte dveřní adaptér (16) odšroubováním dvou pojistných šroubů (15). Dávejte pozor, abyste po odstranění šroubů pevně drželi horní skleněné dveře. A poté jemným tahem dolů

- sejměte horní skleněné dveře (17) z horního závěsu a položte je na měkkou podložku, abyste předešli riziku poškození. Poté sejměte pravý horní závěs (12). (obr. 5 a 4)
- Odšroubujte a přesuňte střední závěs (14) a střední upevňovací desku (13) do opačné polohy. (obr. 5)
 - Vysuňte krytky na levé straně vinotěky a použijte je k zakrytí otvorů pro šrouby na pravé straně.
 - Našroubujte alternativní levý horní závěs (11), který je součástí kování, na levou stranu skříně. (obr. 4)
 - Přemístěte dveřní adaptér (16) na střední závěs.
 - Nastavte horní skleněné dveře do určené polohy a nainstalujte dva zajišťovací šrouby pro spojení dveřního adaptéru (16) s horními skleněnými dveřmi a utáhněte je před vyrovnáním dveří.
 - Nastavte spodní skleněné dveře do určené polohy. Poté našroubujte levý spodní pant na levé určené místo a utáhněte je.
 - Znovu zkontrolujte a seřídte vyrovnání spodních dveří uvolněním šroubů (8) a (9) a posunutím dveřního adaptéru (7) a (10). Po vyrovnání dveří utáhněte šrouby (8) a (9).
 - Přesuňte rukojeti a zástrčky do opačných poloh.

NÁVRH 5 – Pro modely s kloubovým závěsem



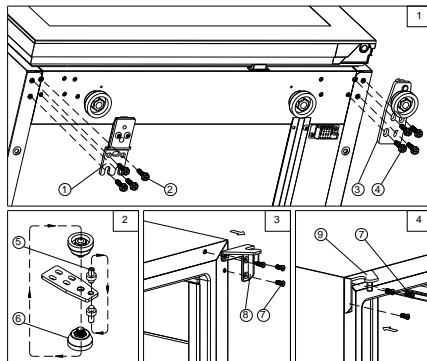
VAROVÁNÍ

S kloubovými závěsy buďte extrémně opatrní. Pant je samozavírací a před vestavnou instalací existuje mnoho bodů sevření.

- Odstraňte krytky (3) a poté sejměte skleněné dveře odšroubováním čtyř šroubů (1) a (2). Dávejte pozor, abyste skleněné dveře po vyjmutí šroubů pevně drželi a položili je na měkkou podložku, aby nedošlo k jejich poškození.

- Vysuňte krytky na levé straně vinotěky a použijte je k zakrytí otvorů pro šrouby na pravé straně.
- Otočte skleněné dveře o 180° a nasadte je na opačnou stranu. Vyrovnajte dveře a poté zašroubujte a utáhněte.

NÁVRH 6 – Pro volně stojící modely



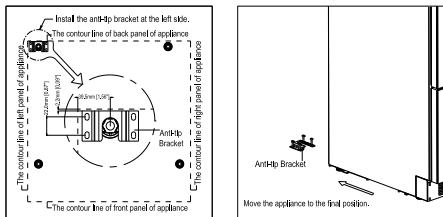
- Odstraňte spodní závěs (3) odšroubováním čtyř pojistných šroubů (4). Dávejte pozor, abyste po odstranění šroubů skleněné dveře pevně drželi. (Obr. 1)
- Jemným tahem dolů vyjměte skleněné dveře z pravého horního pantu a položte je na měkkou podložku, abyste předešli riziku poškození. Poté sejměte pravý horní závěs (8). (obr. 3)
- Odšroubujte a přesuňte čep závěsu (5) a nastavitelnou nohu (6) spodního závěsu na opačnou stranu. (obr. 2)
- Vysuňte krytky na levé straně vinotěky a použijte je k zakrytí otvorů pro šrouby na pravé straně.
- Přišroubujte alternativní levý horní závěs (9), který je součástí kování, na levou stranu skříně. (obr. 4)
- Odšroubujte čtyři pojistné šrouby (2) a přesuňte podpěru dveří (1) na opačnou stranu. (Obr. 1)
- Otočte dveře o 180° a přemístěte je do určené polohy. Poté přišroubujte sestavu spodního závěsu na levé určené místo a po vyrovnání dveří ji utáhněte.

INSTALACE STABILIZAČNÍHO DRŽÁKU

Aby se zabránilo riziku převrácení spotřebiče při nestandardním použití nebo nesprávném nakládání, musí být zařízení správně zajištěno stabilizačním držákem proti převrácení (pokud je dodáván s vaším modelem), který je součástí balení.

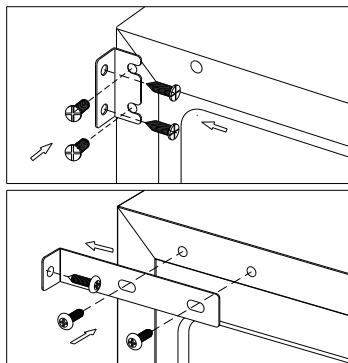
- Položte stabilizační držák na zem dle obrázku. Stabilizační držák lze namontovat z levé strany.
- Vyznačte tužkou na zem čtyři dírky držáku.
- Použijte vrták do zdíva 5/16" a vložte plastové hmoždinky.
- Přešroubujte držák k podlaze.
- Zasuňte spotřebič na místo a ujistěte se, že noha spočívá pevně ve stabilizačním držáku.

POZNÁMKA: Pokud je spotřebič přemístěn na jiné místo, je nutné stabilizační držák odmontovat z původního místa a namontovat na nové místo.

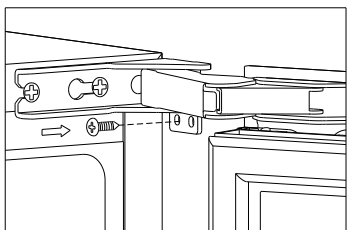


ZAJIŠTĚNÍ SPOTŘEBIČE

Vysuňte dvě krytky na opačné straně závěsu a zajistěte spotřebič ve výklenku utažením šroubů skrz upevňovací držák, pokud je jednotka vybavena upevňovacím držákem.



V případě některých druhů **kloubových závěsů** můžete zajistit spotřebič ve výklenku přímo, a to utažením šroubů skrze kloubový závěs.



POUŽÍVÁNÍ VAŠEHO SPOTŘEBIČE

Tento spotřebič byl vyroben k použití v určitých pokojových teplotách. Klimatická třída je vyznačena na typovém štítku.

Spotřebič nemusí pracovat správně, pokud je zanechán po dlouhou dobu při teplotách mimo určený rozsah. Například umístění spotřebiče na místo s extrémně nízkými nebo vysokými teplotami mohou způsobit kolísání vnitřní teploty spotřebiče. Je možné, že nebude možné dosáhnout určených teplot mezi +5° a +20°C.

Klimatická třída	Pokojeová teplota
SN	+10°C to +32°C
N	+16°C to +32°C
ST	+16°C to +38°C
T	+16°C to +43°C

POZNÁMKA: Jednotka bez topidla nebude schopna zvýšit vnitřní teplotu, pokud teplota v místnosti bude nižší než nastavená teplota.

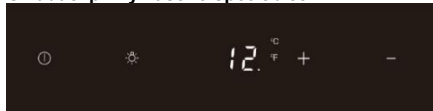
POZNÁMKA:

Po prvním spuštění spotřebiče, nebo pokud jej zapnete po dlouhé době nepoužívání, může se stát, že teplota, kterou zvolíte v nastavení, bude o několik stupňů odlišná od té, která bude hlášena na LCD displeji. Jedná se o normální jev, který je způsoben délkou aktivace. Po několika hodinách fungování spotřebiče se hodnoty vyrovnají.

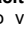
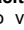
Pokud byl spotřebič vypojen, vypnut, nebo došlo k výpadku proudu, musíte počkat 3 až 5 minut, než jej restartujete. Pokud se pokusíte restartovat spotřebič dříve, nezapne se.

POUŽITÍ A OVLÁDÁNÍ – JEDNA ZÓNA S LED DISPLEJEM

Ovládací prvky vašeho spotřebiče



Tlačítko ZAPNOUT/VYPNOUT

Pro vypnutí vašeho spotřebiče se lehce dotkněte tlačítka  a podržte jej 5 vteřin, dokud ukazatel teploty nezhasne. Pro zapnutí vašeho spotřebiče se lehce dotkněte tlačítka  a podržte jej 1 vteřinu, dokud se nerozsvítí ukazatel teploty.

Pro okamžité zobrazení nastavené teploty se dotkněte tlačítek **ZVÝŠIT** nebo **SNÍŽIT**; nastavená teplota se na 5 vteřin rozsvítí. Poté se znovu ukáže aktuální vnitřní teplota spotřebiče.

ZVÝŠIT +

Zvýší vnitřní teplotu o 1°C/°F.

SNÍŽIT —

Sníží vnitřní teplotu o 1°C/°F.

OSVĚTLENÍ ☼

Pro zapnutí nebo vypnutí vnitřního osvětlení se lehce dotkněte tlačítka ☼ a podržte jej po 5 vteřin. Ukazatel vnitřního osvětlení se rozsvítí, nebo zhasne na znamení potvrzení volby.

Displej

Zobrazí digitální teplotu a servisní ukazatele.

Ukazatel osvětlení / Funkce s vícero tlačítky

Ukazatel vnitřního osvětlení je znázorněn tečkou v pravém dolním rohu displeje. Ukazatel svítí, pokud je zapnutý režim Vitrína.

Ukazatel vnitřního osvětlení zabliká při použití funkce s vícero tlačítky. Chcete-li zapnout funkci s vícero tlačítky, lehce se dotkněte a podržte první tlačítko, poté se dotkněte a držte zbývající tlačítko po dobu alespoň 5 vteřin a poté všechna tlačítka uvolněte.

Dětský zámek

Modely s vnějším ovládním automaticky přejdou do režimu Dětský zámek po uplynutí 2 minut bez dotyku jakéhokoliv tlačítka. Pro zrušení zámku se současně lehce dotkněte tlačítek **ZVÝŠIT** a **SNÍŽIT** a držte je po dobu alespoň 5 vteřin.

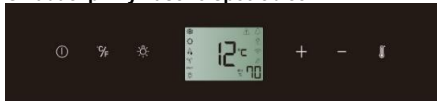
Nastavení ovládání teploty

- Jednotka má jednu nastavitelnou teplotní zónu. Teplotu lze nastavit mezi 5°C a 20°C (41°F a 68°F). Může být použit jako kabinet pro zrání vína nebo servírovací vitrína. Doporučený rozsah nastavení teploty pro zrání vína je mezi 11°C a 14°C (52°F a 57°F). Doporučený rozsah nastavení teploty pro podávání bílého vína je mezi 5°C a 10°C (41°F a 50°F) a doporučený rozsah nastavení teploty pro podávání červeného vína je mezi 15°C a 20°C (58°F a 68°F).
- Když je spotřebič poprvé zapojen do zásuvky, jednotka se automaticky zapne na přednastavené výchozí hodnoty. Teplota přednastavená ve výrobě je 12 °C (54°F) (ideální teplota zrání).
- Teplotu můžete nastavit podle potřeby stisknutím tlačítka **ZVÝŠIT** nebo **SNÍŽIT**. Když se některého tlačítka dotknete poprvé, na displeji se zobrazí naposledy nastavená teplota. Teplota se zvýší o 1 °C/1°F, pokud se dotknete tlačítka **ZVÝŠIT**, nebo se teplota sníží o 1 °C/1°F, pokud se dotknete tlačítka **SNÍŽIT**. Během nastavování displej bliká.
- Po nastavení teploty se na displeji zobrazí aktuální vnitřní teplota.

- Chcete-li kdykoli zobrazit nastavenou teplotu, stiskněte tlačítko **ZVÝŠIT** nebo **SNÍŽIT**; nastavená teplota bude dočasně blikat na displeji po dobu 5 sekund. Poté se na displeji opět zobrazí aktuální vnitřní teplota.

POUŽITÍ A OVLÁDÁNÍ – JEDNA ZÓNA S LCD DISPLEJEM

Ovládací prvky vašeho spotřebiče



Tlačítko VYPNUTÍ/ZAPNUTÍ Ⓞ

Pro vypnutí vašeho spotřebiče se lehce dotkněte tlačítka Ⓞ a podržte jej 5 vteřin, dokud ukazatel teploty nezhasne. Pro zapnutí vašeho spotřebiče se lehce dotkněte tlačítka Ⓞ a podržte jej 1 vteřinu, dokud se nerozsvítí zobrazení teploty.

VOLBA °C/°F Ⓐ

Nastaví zobrazení teploty ve stupnici Celsius, nebo Fahrenheit.

OSVĚTLENÍ ☼

Pro zapnutí nebo vypnutí vnitřního osvětlení se lehce dotkněte tlačítka ☼ a podržte jej po 5 vteřin.

ZVÝŠIT +

Zvýší vnitřní teplotu o 1°C/°F.

SNÍŽIT —

Sníží vnitřní teplotu o 1°C/°F.

VOLBA NASTAVENÍ Ⓛ

Zvolte teplotu a stupeň vlhkosti, které chcete nastavit.


SYMBOLY NA DISPLEJI

Ⓞ	Zobrazení teploty nebo chybové zprávy
☼	Kompresor je ZAPNUTÝ
⊙	Topidlo je ZAPNUTÉ
Ⓛ	Režim odmrazžování
Ⓛ	Režim DynaClima
DEMO	Režim Eco Demo
☼	Vnitřní osvětlení je v režimu Vitrína
Ⓛ	Varování
🔔	Zvukový signál
🔒	Dětský zámek je aktivní
📶	Signál připojení WiFi
Ⓛ	Režim proti zamlžování
Ⓛ	Zobrazení relativní vlhkosti



Funkce s vícero tlačítky

Chcete-li zapnout funkci s vícero tlačítky, lehce se dotkněte a podržte první tlačítko, poté se dotkněte a držte zbývající tlačítko po dobu alespoň 5 vteřin a poté všechna tlačítka uvolněte.



Dětský zámek

Modely s vnějším ovládáním automaticky přejdou do režimu Dětský zámek po uplynutí 2 minut bez dotyku jakéhokoli tlačítka. Pro zrušení zámku se současně lehce dotkněte tlačítek **ZVÝŠIT** a **SNÍŽIT** a držte je po dobu alespoň 5 vteřin, dokud nezmizí symbol .

Nastavení ovládání teploty

- Spotřebič má jednu nastavitelnou teplotní zónu. Teplotu lze nastavit mezi 5°C a 20°C (41°F a 68°F). Může být použit jako kabinet na zrání vína nebo servírovací vitrína. Doporučený rozsah nastavení teploty pro zrání vína je mezi 11°C a 14°C (52°F a 57°F). Doporučený rozsah nastavení teploty pro podávání bílého vína je mezi 5°C a 10°C (41°F a 50°F) a doporučený rozsah nastavení teploty pro podávání červeného vína je mezi 15°C a 20°C (58°F a 68°F).
- Když je jednotka poprvé zapojena do zásuvky, automaticky se spustí dle přednastavených výchozích hodnot. Teplota přednastavená ve výrobě je 12°C (54°F) (ideální teplota zrání).
- Dotkněte se tlačítka **Volba nastavení** , začne blikat teplota, kterou chcete nastavit. Poté můžete pomocí tlačítek **ZVÝŠIT** a **SNÍŽIT** nastavit vnitřní teplotu podle potřeby. Po prvním dotyku jednoho z tlačítek se na displeji se zobrazí naposledy nastavená teplota.
- Jedním dotykem tlačítka **ZVÝŠIT** se teplota se zvýší o 1°C/1°F. Jedním dotykem tlačítka **SNÍŽIT** se teplota sníží o 1°C/1°F. Během nastavování displej bliká.
- Nastavená teplota bude dočasně blikat na displeji po dobu 5 vteřin po nastavení teploty. Poté se na displeji opět zobrazí aktuální vnitřní teplota.
- Chcete-li kdykoli zobrazit nastavenou teplotu, dotkněte se tlačítka **Volba nastavení** , nastavená teplota bude dočasně blikat na displeji po dobu 5 vteřin. Poté se na displeji opět zobrazí aktuální vnitřní teplota.

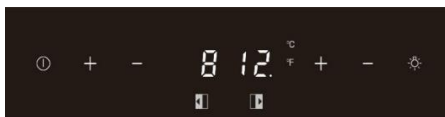
Nastavení ovládání vlhkosti

- U modelů s čerpadlem vlhkosti lze úroveň vlhkosti udržovat automaticky.
- Dotkněte se tlačítka **Volba nastavení** , začne blikat ukazatel vlhkosti . Nyní můžete pomocí tlačítek **ZVÝŠIT** a **SNÍŽIT** zvolit nastavení relativní vlhkosti od 50% do 80% a 00%. Nastavená hodnota vlhkosti dočasně bliká na displeji po dobu 5 vteřin. Poté se na displeji opět zobrazí aktuální vnitřní vlhkost. Přednastavená hodnota vlhkosti z výroby je 70 % (ideální hodnota vlhkosti pro skladování vína).

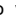

- Když je zvoleno 00 %, čerpadlo vlhkosti se vypne. Čerpadlo vlhkosti zvyšuje spotřebu energie jednotky. Pokud funkce není nutná, vypněte ji. Jmenovitá spotřeba energie je založena na vypnuté funkci.

POUŽITÍ A OVLÁDÁNÍ – DVĚ ZÓNY S LED DISPLEJEM

Ovládací prvky vašeho spotřebiče



Tlačítko VYPNUTÍ/ZAPNUTÍ

Pro vypnutí vašeho spotřebiče se lehce dotkněte tlačítka  a podržte jej 5 vteřin, dokud ukazatel teploty nezhasne. Pro zapnutí vašeho spotřebiče se lehce dotkněte tlačítka  a podržte jej 1 vteřinu, dokud se nerozsvítí zobrazení teploty.


ZVÝŠIT +

Zvýší vnitřní teplotu o 1°C/°F.

SNÍŽIT –



Sníží vnitřní teplotu o 1°C/°F.



OSVĚTLENÍ

Pro zapnutí nebo vypnutí vnitřního osvětlení se lehce dotkněte tlačítka  a podržte jej po 5 vteřin. Ukazatel vnitřního osvětlení se rozsvítí, nebo zhasne na znamení potvrzení volby.

ZOBRAZIT

Zobrazí digitální teplotu a servisní ukazatele.

 je ukazatel HORNÍ teplotní zóny,  je ukazatel DOLNÍ teplotní zóny.

 je ukazatel LEVÉ teplotní zóny a  je ukazatel PRAVÉ teplotní zóny.

Ukazatel osvětlení / Funkce s vícero tlačítky

Ukazatel vnitřního osvětlení je znázorněn tečkou v pravém dolním rohu displeje. Ukazatel svítí, pokud je zapnutý režim Vitrína.

Ukazatel vnitřního osvětlení zabliká při použití funkce s vícero tlačítky. Chcete-li provést funkci s vícero tlačítky, lehce se dotkněte a podržte první tlačítko, poté se dotkněte a držte zbývající tlačítko po dobu alespoň 5 vteřin a poté všechna tlačítka uvolněte.

Dětský zámek

Modely s vnějším ovládáním automaticky přejdou do režimu Dětský zámek po uplynutí 2 minut bez dotyku jakéhokoli tlačítka. Pro zrušení zámku se současně

lehce dotkněte tlačítek **ZVÝŠIT** a **SNÍŽIT** a držte je po dobu alespoň 5 vteřin.

Nastavení ovládání teploty


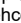
- Jednotka má dvě samostatné teplotní zóny. Teplotu obou zón lze nastavit mezi 5°C a 20°C (41°F a 68°F). Může být použit jako kabinet na zrání vína nebo servírovací vitrína. Pro zrání vína by měl být doporučený rozsah nastavení teploty obou zón mezi 11°C a 14°C (52°F a 57°F). Pro podávání vína by měl být doporučený rozsah nastavení teploty HORNÍ/LEVÉ zóny mezi 5°C a 10°C (41°F až 50°F), což je ideální pro podávání šampaňského a bílého vína, a doporučený rozsah nastavení teploty DOLNÍ/PRAVÉ zóny by měl být mezi 15°C a 20°C (58°F a 68°F), což je ideální pro podávání červeného vína.
- Když je jednotka poprvé zapojena do zásuvky, automaticky se spustí dle přednastavených výchozích hodnot. Teplota přednastavená v továrně pro HORNÍ/LEVOU teplotní zónu je 8°C (46°F) a pro DOLNÍ/PRAVOU teplotní zónu je 12°C (54°F).
- Stisknutím tlačítek **ZVÝŠIT** a **SNÍŽIT** na levé straně můžete ovládat vnitřní teplotu HORNÍ/LEVÉ teplotní zóny a stisknutím tlačítek **ZVÝŠIT** a **SNÍŽIT** na pravé straně ovládat vnitřní teplotu DOLNÍ/PRAVÉ teplotní zóny. Při prvním dotyku jednoho z tlačítek se na displeji zobrazí naposledy nastavená teplota.
- DŮLEŽITÉ:** U systému kondicionování vína jiného než Twin musí být teplota nastavená pro DOLNÍ teplotní zónu vždy stejně vysoká nebo vyšší než v HORNÍ teplotní zóně. Pro optimální výkon by se nastavená teplota obou zón měla lišit alespoň o 4°C (7°F).
- Jedním dotykem tlačítka **ZVÝŠIT** se teplota se zvýší o 1°C/1°F. Jedním dotykem tlačítka **SNÍŽIT** se teplota sníží o 1°C/1°F. Během nastavování displej bliká.
- Po nastavení teploty se na displeji zobrazí aktuální vnitřní teplota příslušné teplotní zóny.
- Chcete-li kdykoli zobrazit nastavenou teplotu, stiskněte tlačítko **ZVÝŠIT** nebo **SNÍŽIT** a nastavená teplota bude dočasně na 5 vteřin blikat na displeji. Poté se na displeji opět zobrazí aktuální vnitřní teplota.

POUŽITÍ A OVLÁDÁNÍ – DVĚ ZÓNY S LCD DISPLEJEM

Ovládací prvky vašeho spotřebiče




Tlačítko VYPNUTÍ/ZAPNUTÍ

Pro vypnutí vašeho spotřebiče se lehce dotkněte tlačítka  a podržte jej 5 vteřin, dokud zobrazení teploty nezhasne. Pro zapnutí vašeho spotřebiče se lehce dotkněte tlačítka  a podržte jej 1 vteřinu, dokud se nerozsvítí zobrazení teploty.

VOLBA °C/°F

Nastaví zobrazení teploty ve stupnici Celsius, nebo Fahrenheit.

OSVĚTLENÍ

Pro zapnutí nebo vypnutí vnitřního osvětlení se lehce dotkněte tlačítka  a podržte jej po 5 vteřin.

ZVÝŠIT +

Zvýší vnitřní teplotu o 1°C/°F.






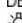



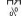

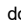


SNÍŽIT –

Sníží vnitřní teplotu o 1°C/°F.

VOLBA NASTAVENÍ

Zvolte teplotu a stupeň vlhkosti, které chcete nastavit.


Symbols na displeji

	Teplota nebo chybová zpráva pro horní/levou zónu
	Teplota nebo chybová zpráva pro dolní/pravou zónu
	Kompresor je ZAPNUTÝ
	Topidlo je ZAPNUTÉ
	Režim odmrážování
	Režim DynaClima
	Režim Eco Demo
	Vnitřní osvětlení je v režimu Vitrína
	Varování
	Zvukový signál
	Dětský zámek je aktivní
	Signál připojení WiFi
	Režim proti zamrzování
	Zobrazení relativní vlhkosti

Funkce s vícero tlačítky

Chcete-li zapnout funkci s vícero tlačítky, lehce se dotkněte a podržte první tlačítko, poté se dotkněte a držte zbývající tlačítko po dobu alespoň 5 vteřin a poté všechna tlačítka uvolněte.

Dětský zámek

Modely s vnějším ovládaním automaticky přejdou do režimu Dětský zámek po uplynutí 2 minut bez dotyku jakéhokoli tlačítka. Pro zrušení zámku se současně lehce dotkněte tlačítek Zvýšit a Snížit a držte je po dobu alespoň 5 vteřin, dokud nezmizí symbol .


Nastavení ovládání teploty

- Jednotka má dvě samostatné teplotní zóny. Teplotu obou zón lze nastavit mezi 5°C a 20°C (41°F a 68°F). Může být použit jako kabinet na zrání vína nebo servírovací vitrína. Pro zrání vína by měl být doporučený rozsah nastavení

teploty obou zón mezi 11°C a 14°C (52°F a 57°F). Pro podávání vína by měl být doporučený rozsah nastavení teploty HORNÍ/LEVÉ zóny mezi 5°C a 10°C (41°F až 50°F), což je ideální pro podávání šampaňského a bílého vína, a doporučený rozsah nastavení teploty DOLNÍ/PRAVÉ zóny by měl být mezi 15°C a 20°C (58°F a 68°F), což je ideální pro podávání červeného vína.

- Když je jednotka poprvé zapojena do zásuvky, automaticky se spustí dle přednastavených výchozích hodnot. Teplota přednastavená v továrně pro HORNÍ/LEVOU teplotní zónu je 8°C (46°F) a pro DOLNÍ/PRAVOU teplotní zónu je 12°C (54°F).
- Stisknutím tlačítek **ZVÝŠIT** a **SNÍŽIT** na levé straně můžete ovládat vnitřní teplotu HORNÍ/LEVÉ teplotní zóny a stisknutím tlačítek **ZVÝŠIT** a **SNÍŽIT** na pravé straně ovládat vnitřní teplotu DOLNÍ/PRAVÉ teplotní zóny. Při prvním dotyku jednoho z tlačítek se na displeji zobrazí naposledy nastavená teplota.
- **DŮLEŽITÉ:** U systému kondicionování vína jiného než Twin musí být teplota nastavená pro DOLNÍ teplotní zónu vždy stejně vysoká nebo vyšší než v HORNÍ teplotní zóně. Pro optimální výkon by se nastavená teplota obou zón měla lišit alespoň o 4°C (7°F).
- Jedním dotykem tlačítka **ZVÝŠIT** se teplota se zvýší o 1°C/1°F. Jedním dotykem tlačítka **SNÍŽIT** se teplota sníží o 1°C/1°F. Během nastavování displej bliká.
- Po nastavení teploty se na displeji zobrazí aktuální vnitřní teplota příslušné teplotní zóny.
- Chcete-li kdykoli zobrazit nastavenou teplotu, stiskněte tlačítko **ZVÝŠIT** nebo **SNÍŽIT** a nastavená teplota bude dočasně na 5 vteřin blikat na displeji. Poté se na displeji opět zobrazí aktuální vnitřní teplota.

Nastavení ovládání vlhkosti

- U modelů s čerpadlem vlhkosti lze úroveň vlhkosti udržovat automaticky.
- Dotkněte se tlačítka **Volba nastavení** , začne blikat ukazatel vlhkosti $\%RH$. Nyní můžete pomocí tlačítek **ZVÝŠIT** a **SNÍŽIT** zvolit nastavení relativní vlhkosti od 50 % do 80 % a 00 %. Nastavená hodnota vlhkosti dočasně bliká na displeji po dobu 5 vteřin. Poté se na displeji opět zobrazí aktuální vnitřní vlhkost. Přednastavená hodnota vlhkosti z výroby je 70 % (ideální hodnota vlhkosti pro skladování vína).
- Když je zvoleno 00 %, čerpadlo vlhkosti se vypne. Čerpadlo vlhkosti zvyšuje spotřebu energie jednotky. Pokud funkce není nutná, vypněte ji. Jmenovitá spotřeba energie je založena na vypnuté funkci.

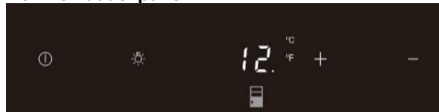
POUŽITÍ A OVLÁDÁNÍ – TŘI ZÓNY S LED DISPLEJEM

Ovládací prvky vašeho spotřebiče

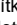

Horní ovládací panel




Dolní ovládací panel



Tlačítko VYPNUTÍ/ZAPNUTÍ

Pro vypnutí vašeho spotřebiče se lehce dotkněte tlačítka  a podržte jej 5 vteřin, dokud ukazatel teploty nezhasne. Pro zapnutí vašeho spotřebiče se lehce dotkněte tlačítka  a podržte jej 1 vteřinu, dokud se nerozsvítí zobrazení teploty.

OSVĚTLENÍ

Pro zapnutí nebo vypnutí vnitřního osvětlení se lehce dotkněte tlačítka  a podržte jej po 5 vteřin. Ukazatel vnitřního osvětlení se rozsvítí, nebo zhasne na znamení potvrzení volby.

ZVÝŠIT +




Zvýší vnitřní teplotu o 1°C/°F.

SNÍŽIT —

Sníží vnitřní teplotu o 1°C/°F.

Zobrazení

Zobrazí digitální teplotu a servisní ukazatele.

 je ukazatel HORNÍ teplotní zóny,  je ukazatel STŘEDNÍ teplotní zóny a  je ukazatel DOLNÍ teplotní zóny.

Ukazatel osvětlení / Funkce s vícero tlačítky

Ukazatel vnitřního osvětlení je znázorněn tečkou v pravém dolním rohu displeje. Ukazatel svítí, pokud je zapnutý režim Vitrína.

Ukazatel vnitřního osvětlení zablká při použití funkce s vícero tlačítky. Chcete-li provést funkci s vícero tlačítky, lehce se dotkněte a podržte první tlačítko, poté se dotkněte a držte zbývající tlačítko po dobu alespoň 5 vteřin a poté všechna tlačítká uvolněte.

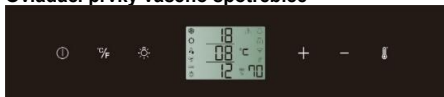
Nastavení ovládání teploty

- Jednotka má tři teplotní zóny. Teplotu všech zón lze nastavit samostatně. Lze použít jako kabinet pro zrání vína a jako servírovací vitrína.
- Nastavení teploty HORNÍ zóny je nastavitelné v rozsahu 11°-20°C (52°-68°F), což je ideální pro podávání červeného vína. Přednastavená teplota ve výrobě je 18°C (65°F).

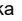
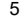
- Nastavení teploty pro STŘEDNÍ zónu je nastavitelné v rozsahu 5°-11°C (41°-52°F), což je ideální pro podávání šampaňského a bílého vína. Přednastavená teplota ve výrobě je 8°C (46°F).
- Nastavení teploty DOLNÍ zóny je nastavitelné v rozsahu 11°-13°C (52°-56°F), což je ideální pro zrání vína. Přednastavená teplota ve výrobě je 12°C (54°F) (ideální teplota zrání).
- Regulace teploty pro HORNÍ a STŘEDNÍ teplotní zónu je na horním ovládacím panelu. Regulace teploty pro DOLNÍ teplotní zónu je na spodním ovládacím panelu.
- Lehkým dotykem tlačítek **ZVÝŠIT** a **SNÍŽIT** levé strany můžete ovládat vnitřní teplotu příslušné zóny. Po prvním stisknutí některého tlačítka se na displeji zobrazí naposledy nastavená teplota.
- Teplota se zvýší o 1°C nebo 1°F, pokud se dotknete tlačítka **ZVÝŠIT**, naopak teplota se sníží o 1°C nebo 1°F, pokud se dotknete tlačítka **SNÍŽIT**. Během nastavování displej bliká.
- Po nastavení teploty se na displeji zobrazí aktuální vnitřní teplota příslušné teplotní zóny.
- Chcete-li kdykoli zobrazit nastavenou teplotu, dotkněte se tlačítka **ZVÝŠIT** nebo **SNÍŽIT**, nastavená teplota dočasně na 5 sekund bliká na displeji. Poté se na displeji opět zobrazí aktuální vnitřní teplota.

POUŽITÍ A OVLÁDNÁNÍ – TŘI ZÓNY S LCD DISPLEJEM

Ovládací prvky vašeho spotřebiče




Tlačítko VYPNUTÍ/ZAPNUTÍ

Pro vypnutí vašeho spotřebiče se lehce dotkněte tlačítka  a podržte jej 5 vteřin, dokud ukazatel teploty nezhasne. Pro zapnutí vašeho spotřebiče se lehce dotkněte tlačítka  a podržte jej 1 vteřinu, dokud se nerozsvítí ukazatel teploty.

VOLBA °C/°F

Nastaví zobrazení teploty ve stupnici Celsius, nebo Fahrenheit.

OSVĚTLENÍ

Pro zapnutí nebo vypnutí vnitřního osvětlení se lehce dotkněte tlačítka  a podržte jej po 5 vteřin.

ZVÝŠIT

Zvýší vnitřní teplotu o 1°C/°F.
















SNÍŽIT

Sníží vnitřní teplotu o 1°C/°F.

VOLBA NASTAVENÍ

Zvolte teplotu a stupeň vlhkosti, které chcete nastavit.


Symboly na displeji

	Teplota nebo chybová zpráva pro HORNÍ zónu
	Teplota nebo chybová zpráva pro STŘEDNÍ zónu
	Teplota nebo chybová zpráva pro DOLNÍ zónu
	Kompresor je ZAPNUTÝ
	Topidlo je ZAPNUTÉ
	Režim odmrazování
	Režim DynaClima
	Režim Eco Demo
DEMO	
	Vnitřní osvětlení je v režimu Vitřina
	Varování
	Zvukový signál
	Dětský zámek je aktivní
	Signál připojení WiFi
	Režim proti zamrzování
	Zobrazení relativní vlhkosti

Funkce s vícero tlačítky



Chcete-li zapnout funkci s vícero tlačítky, lehce se dotkněte a podržte první tlačítko, poté se dotkněte a držte zbývající tlačítko po dobu alespoň 5 vteřin a poté všechna tlačítka uvolněte.

Dětský zámek



Modely s vnějším ovládním automaticky přejdou do režimu Dětský zámek po uplynutí 2 minut bez dotyku jakéhokoli tlačítka. Pro zrušení zámku se současně lehce dotkněte tlačítek **ZVÝŠIT** a **SNÍŽIT** a držte je po dobu alespoň 5 vteřin, dokud nezmizí symbol .

Nastavení ovládnání teploty

- Jednotka má tři teplotní zóny. Teplotu všech zón lze nastavit samostatně. Lze použít jako kabinet pro zrání vína a jako servírovací vitřina.
- Nastavení teploty HORNÍ zóny je nastavitelné v rozsahu 11°-20°C (52°-68°F), což je ideální pro podávání červeného vína. Přednastavená teplota ve výrobě je 18°C (65°F).
- Nastavení teploty pro STŘEDNÍ zónu je nastavitelné v rozsahu 5°-11°C (41°-52°F), což je ideální pro podávání šampaňského a bílého vína. Přednastavená teplota ve výrobě je 8°C (46°F).
- Nastavení teploty DOLNÍ zóny je nastavitelné v rozsahu 11°-13°C (52°-56°F), což je ideální pro zrání vína. Přednastavená teplota ve výrobě je 12°C (54°F) (ideální teplota zrání).

- Regulace teploty pro HORNÍ a STŘEDNÍ teplotní zónu je na horním ovládacím panelu. Regulace teploty pro DOLNÍ teplotní zónu je na spodním ovládacím panelu.
- Dotkněte se tlačítka **Volba nastavení**  a začne blikat teplota, kterou chcete nastavit. Poté můžete pomocí tlačítek **ZVÝŠIT** a **SNÍŽIT** ovládat vnitřní teplotu příslušné zóny. Po prvním stisknutí některého tlačítka se na displeji zobrazí naposledy nastavená teplota.
- Teplota se zvýší o 1°C nebo 1°F, pokud se dotknete tlačítka **ZVÝŠIT**, naopak teplota se sníží o 1°C nebo 1°F, pokud se dotknete tlačítka **SNÍŽIT**. Během nastavování displej bliká.
- Po nastavení teploty se na displeji zobrazí aktuální vnitřní teplota příslušné teplotní zóny.
- Chcete-li kdykoli zobrazit nastavenou teplotu, dotkněte se tlačítka **Volba nastavení** , nastavená teplota dočasně na 5 sekund bliká na displeji. Poté se na displeji opět zobrazí aktuální vnitřní teplota.

Nastavení ovládání vlhkosti

- U modelů s čerpadlem vlhkosti lze úroveň vlhkosti udržovat automaticky.
- Dotkněte se tlačítka **Volba nastavení** , začne blikat ukazatel vlhkosti . Nyní můžete pomocí tlačítek **ZVÝŠIT** a **SNÍŽIT** zvolit nastavení relativní vlhkosti od 50 % do 80 % a 00 %. Nastavená hodnota vlhkosti dočasně bliká na displeji po dobu 5 vteřin. Poté se na displeji opět zobrazí aktuální vnitřní vlhkost. Přednastavená hodnota vlhkosti z výroby je 70 % (ideální hodnota vlhkosti pro skladování vína).
- Když je zvoleno 00 %, čerpadlo vlhkosti se vypne. Čerpadlo vlhkosti zvyšuje spotřebu energie jednotky. Pokud funkce není nutná, vypněte ji. Jmenovitá spotřeba energie je založena na vypnuté funkci.

REŽIM NASTAVENÍ

Některá nastavení vinotéky lze zvolit pouze v režimu Nastavení.

Volba °F/°C

- Lehce se dotkněte tlačítka **ZVÝŠIT** a podržte jej na 5 vteřin.
- S použitím tlačítek **ZVÝŠIT** a **SNÍŽIT** zvolte nastavení zobrazení teploty ve stupních Celsia nebo Fahrenheit.
- Pro potvrzení volby se dotkněte tlačítka **VYPNOUT/ZAPNOUT**.
- Dotkněte se tlačítka **ZVÝŠIT** a podržte jej 5 vteřin. V opačném případě spotřebič asi po

minutě automaticky ukončí proces nastavení bez uložení změn.

Nastavení jasu displeje

- Lehce se dotkněte se tlačítka **ZVÝŠIT** a podržte jej 5 vteřin. Poté se jednou dotkněte tlačítka **VYPNOUT/ZAPNOUT**.
- Pomocí tlačítek **ZVÝŠIT** a **SNÍŽIT** vyberte jas displeje. Výchozí tovární nastavení je d1.
d1: nejtmaší nastavení
d2: střední nastavení
d3: nejjasnější nastavení
- Dotykem tlačítka **VYPNOUT/ZAPNOUT** potvrďte svůj výběr.
- Dotkněte se tlačítka **ZVÝŠIT** a podržte jej 5 vteřin. V opačném případě spotřebič asi po minutě automaticky ukončí proces nastavení bez uložení změn.

Jas vnitřního osvětlení

- Lehce se dotkněte se tlačítka **ZVÝŠIT** a podržte jej 5 vteřin. Poté se dvakrát dotkněte tlačítka **VYPNOUT/ZAPNOUT**.
- Pomocí tlačítek **ZVÝŠIT** a **SNÍŽIT** vyberte jas vnitřního osvětlení. Výchozí tovární nastavení je L1.
L1: nejtmaší nastavení
L2: střední nastavení
L3: nejjasnější nastavení
- Dotykem tlačítka **VYPNOUT/ZAPNOUT** potvrďte svůj výběr.
- Dotkněte se tlačítka **ZVÝŠIT** a podržte jej 5 vteřin. V opačném případě spotřebič asi po minutě automaticky ukončí proces nastavení bez uložení změn.

Režim ventilátoru

- Lehce se dotkněte se tlačítka **ZVÝŠIT** a podržte jej 5 vteřin. Poté se třikrát dotkněte tlačítka **VYPNOUT/ZAPNOUT**.
- Pomocí tlačítek **ZVÝŠIT** a **SNÍŽIT** vyberte režim ventilátoru. Výchozí tovární nastavení je F0.
F0: Tichý režim - Režim úspory energie
F1: Režim DynaClima – přerušovaný provoz
F2: Režim DynaClima - plný provoz
- Dotykem tlačítka **VYPNOUT/ZAPNOUT** potvrďte svůj výběr.
- Dotkněte se tlačítka **ZVÝŠIT** a podržte jej 5 vteřin. V opačném případě spotřebič asi po minutě automaticky ukončí proces nastavení bez uložení změn.


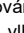

Zvukové signály

- Lehce se dotkněte se tlačítka **ZVÝŠIT** a podržte jej 5 vteřin. Poté se čtyřikrát dotkněte tlačítka **VYPNOUT/ZAPNOUT**.
- Pomocí tlačítek **ZVÝŠIT** a **SNÍŽIT** vyberte zvukové signály. Výchozí tovární nastavení je S1.
S0: tón senzoru ZAP, tón alarmu VYP
S1: tón senzoru ZAP, tón alarmu ZAP
S2: tón senzoru VYP, tón alarmu VYP
S3: tón senzoru VYP, tón alarmu ZAP
- Dotykem tlačítka **VYPNOUT/ZAPNOUT** potvrďte svůj výběr.

- Dotkněte se tlačítka **ZVÝŠIT** a podržte jej 5 vteřin. V opačném případě spotřebič asi po minutě automaticky ukončí proces nastavení bez uložení změn.

s LCD displejem zhasnou, a systém zvukového upozornění bude opět aktivní.

UPOZORNĚNÍ NA ZMĚNU VLHKOSTI

U modelů se zvukovým upozorněním na změnu vlhkosti zazní signál, pokud hodnota vlhkosti uvnitř spotřebiče vzroste nebo klesne mimo rozsah. Současně začne blikat ukazatel vlhkosti a rozsvítí se symbol . Příliš nízká hodnota vlhkosti bude signalizována symboly RH LL a . Příliš vysoká hodnota vlhkosti bude signalizována symboly RH HH a .

ZOBRAZENÍ TEPLoty

Během normálního provozu ukazuje zobrazení teploty na ovládacím panelu teplotu uvnitř spotřebiče.



Ukazatel teploty bude blikat, pokud

- se nastavuje jiná teplota,
- se teplota v zóně liší o více než 5°C (9F°) od nastavené teploty.


Blikání ukazatele teploty zajišťuje, aby teplota nemohla stoupnout nebo klesnout bez povšimnutí a uškodit vlnu.

FUNKCE ZAPAMATOVÁNÍ TEPLoty



V případě přerušování napájení (přepětí, pojistky atd.) si jednotka pamatuje předchozí nastavení teploty. Po obnovení napájení se teplota vinotéky vrátí na stejnou nastavenou teplotu jako před přerušováním napájení.

Zvukový signál se zastaví, jakmile je opět dosaženo optimální teploty. Pokud by vás však tyto zvuky rušily, můžete zvukový signál vypnout ihned jedním dotykem libovolného tlačítka. Zvukový signál bude přerušen. Blikání ukazatele hodnoty vlhkosti (a symboly RH a  budou svítit) bude pokračovat, dokud nebude opět dosaženo optimální vlhkosti. Pak bude ukazatel vlhkosti konstantně svítit, symboly  a RH u modelů s LCD displejem zhasnou, a systém zvukového upozornění bude opět aktivní.

UPOZORNĚNÍ NA OTEVŘENÉ DVEŘI

Pokud zůstanou dveře otevřené déle než 60 sekund, zazní zvukový signál (u modelů s LCD displejem se rozsvítí symbol ). Zavřením dveří nebo jedním dotykem libovolného tlačítka lze zvukový signál vypnout.



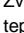
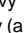
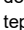
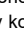
UPOZORNĚNÍ NA ZMĚNU TEPLoty

Pokud teplota v některé zóně stoupne nebo klesne mimo nastavený rozsah, zazní zvukový signál. Současně bude blikat ukazatel teploty v příslušné zóně (u modelů s LCD na displeji se rozsvítí symboly  a .

Spotřebič rozpozná teplotu mimo rozsah na základě vámi nastavené optimální teploty v zóně.

Zvukový signál zazní a ukazatel teploty bude blikat:

- Po zapnutí spotřebiče, pokud se teplota uvnitř spotřebiče velmi liší od nastavené teploty.
- Při delším výpadku proudu.
- Pokud bylo do spotřebiče naloženo příliš mnoho věcí najednou, nebo pokud dovnitř vniklo příliš mnoho vzduchu pokojové teploty během přemísťování nebo vykládání uskladněných věcí.
- V případě nedovřených dveří.
- V případě poruchy.

Zvukový signál a blikání ukazatele teploty (a symboly  a  u modelů s LCD displejem) se zastaví, jakmile je opět dosaženo optimální teploty. Pokud by vás však tyto zvuky rušily, můžete zvukový signál vypnout ihned jedním dotykem libovolného tlačítka. Zvukový signál bude přerušen. Blikání ukazatele teploty (a symboly  a  u modelů s LCD displejem budou svítit) bude pokračovat, dokud nebude opět dosaženo optimální teploty. Pak bude ukazatel teploty konstantně svítit, symboly  a  u modelů

MECHANISMUS OTEVÍRÁNÍ DVEŘÍ (FUNKCE OTEVŘENÍ DVEŘÍ STISKNUTÍM)

Funkce otevření dveří stisknutím (pokud jím je váš model vybaven) je aktivní, když je jednotka napájena. Chcete-li dvířka otevřít, zatlačte mírně do dvířek v levém horním rohu u modelu s pravým otevíráním (v pravém horním rohu u modelu s levým otevíráním) a poté je uvolněte. Dveře se trochu otevřou tlačným pístem. Poté lze dveře plně otevřít ručně. Tlačný píst se po 4 sekundách automaticky vrátí do své výchozí polohy.

POZNÁMKA:

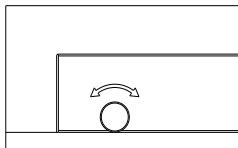
- Aby se zabránilo neúmyslnému otevření, dveře u modelů s kloubovými panty se zavřou po cca 4 vteřinách, pokud je neotevřete ručně.
- Neblokujte dveře ani je nadržte, když se otevírají. Pokud dojde k zablokování nebo přidržení dveří během otevírání, dojde k poškození dveří a mechanismu otevírání dveří. Ozve se hlasitě a opakovaně praskání.
- Během zavírání nezatlačujte tlačný píst dovnitř ani jej nadržte. Pokud se tlačný píst během zavírání zablokuje, nebude již schopen dosáhnout své výchozí polohy. Ve výchozí poloze je tlačný píst v jedné rovině s přední částí vinotéky. Pro uvedení tlačného pístu zpět

do výchozí polohy odpojte spotřebič od sítě a počkejte cca. 10 sekund a znovu jej zapojte. Tlačný píst se vrátí do své výchozí polohy.

- Systém se nespustí ihned po zavření dveří. Počkejte 3 sekundy a zkuste to znovu. Nejedná se o systémové selhání.

Dveře spotřebiče jsou citlivé na tlak. Citlivost tlaku pro otevření dveří je možné nastavit v následujících krocích:

- Otevřete dveře.
- Pro zvýšení citlivosti otáčejte šroubem ve středu horní lišty dveří proti směru hodinových ručiček a pro snížení citlivosti ve směru hodinových ručiček.
- Zavřete dveře a zkontrolujte, zda jsou správně seřizeny. Přílišné protočení šroubu proti směru hodinových ručiček může způsobit, že se dvířka automaticky otevrou, aniž byste na ně tlačili nebo je jen silně zavírali. V opačném směru může přílišné protočení šroubu ve směru hodinových ručiček způsobit, že se dveře neotevrou ani při silném zatlačení.



VNITŘNÍ OSVĚTLENÍ / OSVĚTLENÍ TriColor

Vnitřní osvětlení usnadňuje prohlédnutí etiket na vašich vínech a vylepšuje vystavení vaší sbírky. Dotykem a podržením tlačítka **OSVĚTLENÍ** po dobu 5 sekund přepínáte mezi 2 provozními režimy pro vnitřní osvětlení: funkční (výchozí) režim a režim vitríny. Pokud jste ve funkčním (výchozím) režimu, světla se rozsvítí pouze při otevření dveří. Vnitřní osvětlení zhasne cca. 5 vteřin po zavření dveří. Pokud jste v režimu vitríny, světla budou svítit bez ohledu na to, zda jsou dveře otevřené nebo ne, a u modelů s LED displejem se rozsvítí světelný indikátor (u modelů s LCD displejem se rozsvítí symbol ☼).

Jednotka je vybavena světly typu LED, která jsou navržena pro extrémně dlouhou životnost. Díky LED osvětlení nebude víno nepříznivě ovlivňovat teplo ani UV světlo. Není však uživatelsky opravitelné. Chcete-li je vyměnit, kontaktujte prosím servisní oddělení.

POZNÁMKA: Používejte pouze originální LED svítidla dodaná výrobcem.

Pokud je váš model vybaven osvětlením TriColor, můžete dotykem tlačítka **OSVĚTLENÍ** vybrat barvu vnitřního světla – jantarovou, bílou a modrou. Dotykem tlačítka **OSVĚTLENÍ** přepínáte mezi režimem jedné barvy a režimem dynamických barev. V dynamickém barevném režimu začne vnitřní světlo procházet 3 dostupnými barvami. Jedním dotykem tlačítka **OSVĚTLENÍ** ve chvíli, kdy je požadovaná

barva zapnutá, se vaše vnitřní osvětlení změní na tuto barvu. Chcete-li se vrátit zpět do režimu dynamických barev, dotkněte se znovu tlačítka **OSVĚTLENÍ**.

DYNACLIMA / TICHÝ REŽIM

Spotřebič má dva různé provozní režimy.

Režim DYNACLIMA (Dynamické Klima) umožňuje rovnoměrné rozložení relativní vlhkosti uvnitř jednotky a teploty po celém interiéru, takže všechna vaše vína můžete skladovat za přesně stejných vynikajících podmínek. Pokud chcete jednotku používat k dlouhodobému skladování vína, je režim DYNACLIMA nutnosti. Vytvoří ve vinotéce nepetržitě klima, které napodobuje klima vinného sklepa.

V režimu DYNACLIMA vnitřní ventilátor rovnoměrně cirkuluje vnitřní vzduch i při dosažení nastavené teploty. Použití režimu DYNACLIMA zvyšuje hladinu hluku při provozu. U modelů s LCD displejem se rozsvítí symbol ☼. V Tichém režimu (jinak také zvaný úsporný režim) bude spotřebič po dosažení nastavené teploty pracovat bez ventilátoru. U modelů s LCD displejem symbol ☼ zhasne.

REŽIM ŠABAT

Režim šabat je k dispozici pro dodržování určitých náboženských svátků. Tento režim vypne displej, vnitřní osvětlení, tóny sensorů a zvuková upozornění a zabrání jejich opětovnému zapnutí. Stále bude probíhat normální chlazení.

Chcete-li spustit režim Šabat, dotkněte se současně tlačítek **VYPNOUT/ZAPNOUT** a **OSVĚTLENÍ** po dobu alespoň 5 vteřin. Displej a vnitřní osvětlení zhasnou a potvrdí, že je režim Šabat **ZAPNUTÝ**.

Režim Šabat lze zrušit opakováním výše uvedeného postupu. Režim Šabat se automaticky vypne po 48 hodinách.

ANTIKONDENZAČNÍ REŽIM

Antikondenzační režim (pokud je jím váš model vybaven) může zabránit kondenzaci vodní páry na povrchu skleněných dveří i v klimatu s velmi vysokou vlhkostí. Během období vysoké vlhkosti jednoduše zapněte tento režim. Kondenzace za chvíli zmizí. Antikondenzační režim zvyšuje spotřebu energie vinotéky, pokud tento režim není potřeba, vypněte jej. Vypínač je umístěn na ovládacím panelu. Symbol I znamená, že je režim zapnutý, O znamená vypnuto. Jmenovitá spotřeba energie je založena na vypnuté funkci.

REŽIM EKO DEMO

Režim Eco Demo je vhodný při předvádění spotřebiče na výstavách nebo v prodejních

místnostech. V režimu Eco Demo jsou kompresor a všechny motory ventilátoru VYPNUTY.

Modely s LED displejem – současným dotykem a podržením tlačítek **ZVÝŠIT** a **SNÍŽIT** (na displeji horní zóny u duálních modelů a displeji spodní zóny u třízónových modelů) a **OSVĚTLENÍ** současně po dobu nejméně 5 vteřin. Světelná kontrolka zabliká pro potvrzení zadání a jednotka bude pracovat v režimu Eco Demo. Režim Eco Demo lze zrušit opakovaním výše uvedeného postupu.

Modely s LCD displejem - současným dotykem a podržením tlačítek **ZVÝŠIT** a **SNÍŽIT** a **OSVĚTLENÍ** po dobu alespoň 5 vteřin. Rozsvítí se symbol DEMO pro potvrzení zadání a jednotka bude pracovat v režimu Eco Demo. Režim Eco Demo lze zrušit opakovaním výše uvedeného postupu a symbol DEMO zhasne.

REGÁLY NA LAHVE A SKLADOVÁNÍ

VAROVÁNÍ: Nevysunujte najednou více než jednu naplněnou polici, protože to může způsobit převržení jednotky napřed.

VAROVÁNÍ: Nevysunujte polici, kde jsou lahve stohované.

VAROVÁNÍ: Abyste zabránili pádu lahví, nepokoušejte se vysunout police ven za hranici zajištění police.

VAROVÁNÍ: Abyste předešli poškození těsnění dveří, ujistěte se, že jsou dveře při vytahování polic z vinotéky zcela otevřené.

DŮLEŽITÉ: Nezakrývejte žádnou část polic alobalem nebo jiným materiálem, který by bránil dostatečnou cirkulaci vzduchu uvnitř vinotéky.

Všechny police na víno lze pro snadný přístup vysouvat, s výjimkou spodní pevné police. Pro snadný přístup k uloženým lahvím opatrně vytahujte polici, dokud se nezastaví. Police jsou vybaveny nouzovými zádržemi, aby se zabránilo jejich přílišnému vysunutí při nakládání.

Mnoho lahví se může lišit velikostmi a rozměry. Skutečný počet lahví, které můžete uložit, se proto může lišit.

Kapacita lahví je přibližná maximu při skladování tradičních lahví Bordeaux 750 ml, včetně skladování ve velkém.

Lahve s vínem můžete nakládat v jednotlivých řadách nebo stohováním, přičemž dbejte na následující:

- Pokud nemáte dostatek lahví k naplnění celé vinotéky, je lepší náklad rozložit po vinotéce, abyste se vyhnuli zatížení typu „vše nahoře“ nebo „vše dole“.
- Odstraňte nebo přemístěte nastavitelné dřevěné police, aby se do nich vešly větší typy

- lahví, nebo v případě potřeby zvýšte kapacitu vinotéky stohováním vína. (Viz Vyjmutí polic)
- Mezi stěnami a lahvemi udržujte malé mezery, aby byla umožněna cirkulace vzduchu. Stejně jako v podzemním sklepě je důležitá cirkulace vzduchu, aby se zabránilo plísním a podpořila se lepší homogenita teploty.
- Pro usnadnění cirkulace vzduchu vinotéku nepřetěžujte.
- Lahve položte naplocho tak, aby korkové zátky mohly být uvnitř vlhké a aby se do lahví nedostal vzduch.
- Neblokujte vnitřní ventilátory (umístěné uvnitř na zadním panelu jednotky).
- Zamezte přenosu choroboplodných zárodků. V jednotce skladujte pouze víno, aby bylo zajištěno, že prostředí bude bez zápachu.
- Víno skladujte pouze v neotevřených lahvích. Skladování otevřených lahví může vést k rozlití.

PROVOZNÍ HLUKY

Jednotka je chlazená kompresorem (chladič agregát). Kompresor čerpá chladicí kapalinu přes chladicí systém a to vytváří provozní hluk. I když se kompresor vypne, zvuky způsobené změnami teploty a tlaku jsou nevyhnutelné. Provozní hluk bude nejvíce slyšitelný ihned po zapnutí kompresoru. S pokračující dobou provozu se ztiší.

Následující zvuky jsou normální a čas od času se objevují:

- Bublavý zvuk způsobený chladivem proudícím potrubím spotřebiče,
- Bzučivý zvuk vydávaný kompresorem motoru. Tento hluk může na krátkou dobu zesílit, když se motor zapíná.
- Praskání/praskání, které je způsobeno smršťováním a rozpínáním materiálů v důsledku teplotních změn,
- Zvuk chodu ventilátoru, který zajišťuje cirkulaci vzduchu ve vinotéce.

Neobvyklý hluk je obvykle výsledkem nesprávné instalace. Potrubí se za žádných okolností nesmí dostat do kontaktu se stěnou, jiným nábytkem nebo jinými hadičkami.

Pokud je jednotka instalována v otevřené kuchyni nebo v dělicích stěnách, bude hladina provozního hluku slyšet více. To je však dáno okolní architekturou a ne jednotkou.

Vnímání hluku jednotlivcem je přímo spojeno s prostředím, ve kterém se jednotka nachází, a také s konkrétním typem modelu. Naše spotřebiče jsou v souladu s mezinárodními standardy pro takové spotřebiče a v souladu s nejnovějším technickým vývojem. Pamatujte však, že hluku kompresoru a chladicí kapaliny cirkulující v systému se nelze vyhnout.

ODMRAZOVÁNÍ / HYGROMETRIE / VĚTRÁNÍ

Vaše jednotka je navržena se systémem automatického odmrazování. Během „provozních přestávek“ se výparník za zadní stěnou jednotky automaticky odmrazuje. Kondenzát se shromažďuje v odtokovém žlabu za zadní stěnou jednotky a část odtéká odtokovým otvorem do odkapávací misky u/nad kompresorem. Teplo se přenáší z výtlačného potrubí nebo kompresoru a odpařuje veškerý kondenzát, který se nashromáždil v odkapávací misce. Část zbývající vody se shromažďuje v jednotce pro účely zajištění vlhkosti.

Tento systém umožňuje vytvoření správné úrovně vlhkosti uvnitř vaší jednotky, kterou vyžaduje přírodní korek pro udržení dlouhodobého utěsnění a poskytují vitřní přirozené větrání a neustálou cirkulaci vzduchu.

Spotřebič není zcela utěsněn: přívod čerstvého vzduchu je umožněn odtokovým potrubím a/nebo potrubím pro výměnu vzduchu. Vzduch cirkuluje skrz jednotku pomocí ventilátoru / ventilátorů a otevřených polic.

POZNÁMKA: Pokud je jednotka opakovaně otevřena v místě s vysokou teplotou nebo vysokou vlhkostí, může se na výparníku nahromadit námraza.

Pokud tato námraza nezmizí do 24 hodin, bude vaše jednotka vyžadovat ruční odmrazování.

TABULKA TEPLOT PODÁVÁNÍ VÍNA

Všechna vína zrají při stejné teplotě, což je konstantní teplota nastavená mezi 11°C až 14°C. Níže uvedená tabulka ukazuje nejlepší teplotu pro pití různých druhů vína.

Typ vína	°C	°F
Nearchivní šampaňské, Šumivé, Spumante	6	43
Suché bílé Semillon, Sauvignon Blanc	8	46
Archivní šampaňské	10	50
Suché bílé Chardonnay	10	50
Suché bílé Gewürztraminer, Riesling, Pinot grigio	10	50
Sladké bílé Sauternes, Barsac, Montbazillac, Ledové víno, pozdní sběr	10	50
Beaujolais	13	55
Sladké bílé archivní: Sauternes...	14	57
Bílé archivní Chardonnay	14	57
Červené Pinot Noir	16	61

Červené Grenache, Syrah	16	61
Červené archivní Pinot Noir	18	65
Cabernet a Merlot: francouzské, australské. Novozélandské, chilské, italské, španělské, kalifornské, argentinské	20	68
Archivní Bordeaux ...	Pokožová teplota nepřesahující 20°C/68°F	

TIP: Skladujte víno o 1 – 2°C chladněji než je doporučená teplota podávání, protože se víno trochu ohřeje při nalévání do sklenic.

TIP: Plná červená vína by měla být otevřena 2 – 3 hodiny před podáváním, aby se víno provzdušnilo a rozvinulo své aroma.

DŮLEŽITÉ INFORMACE O TEPLOTĚ

Vaše jednotka byla navržena tak, aby zaručovala optimální podmínky pro skladování a/nebo podávání vašich vín.

Ušlechtilá vína vyžadují dlouhý a šetný vývoj a potřebují specifické podmínky, ve kterých mohou plně využít svůj potenciál.

Všechna vína zrají při stejné teplotě, což je konstantní teplota nastavená mezi 11°C až 14°C. Pouze teplota „degustace“ (ocenění vína) se liší podle typu vína (viz tabulka teplot podávání vína výše). Jak již bylo řečeno, stejně jako u přírodních sklepů, které výrobci vína používají k dlouhodobému skladování, není důležitá přesná teplota, ale její konzistence. Jinými slovy, pokud je teplota vašeho vinného sklepa konstantní (mezi 11°C až 14°C, nebo 52°F až 57°F), budou vaše vína skladována za perfektních podmínek.

Ne všechna vína se v průběhu let zlepšují. Některé by měly být konzumovány v rané fázi (2 až 3 roky), zatímco jiné mají ohromnou schopnost stárnutí (50 let a více). Všechna vína mají vrchol zralosti. Příslušné informace získáte u svého obchodníka s vínem.

Při příliš vysoké teplotě (nad 22 °C) víno zraje příliš rychle, což brání dalšímu rozvoji aromatu. Víno nemůže plně vyzrát při příliš nízké teplotě (pod 5 °C).

Kolísání teplot vystavuje víno stresu a přerušuje proces zrání. Je proto velmi důležité udržovat stálou teplotu.

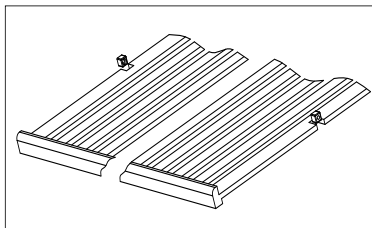
PÉČE A ÚDRŽBA

VAROVÁNÍ: Pokud během servisu a čištění neodpojíte spotřebič ze zásuvky, může dojít k úrazu elektrickým proudem nebo jinému zranění osob.

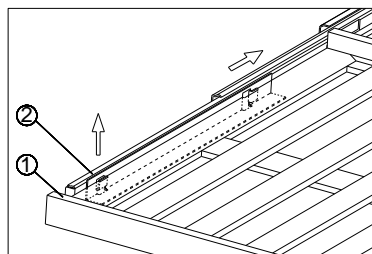
DEMONTÁŽ POLIC

Chcete-li vyjmout některou z polic z kolejnic, přesuňte polici do polohy, kde jsou zářezy dřevěné police přesně pod plastovými zarážkami police na obou stranách, a poté ji zvedněte a vyjměte.

Chcete-li polici vrátit zpět, opakujte kroky popsané výše v opačném pořadí. A ujistěte se, že jsou police zajištěny malými kolíky prodloužených kolejniček, jestliže je model vybaven posuvnými částmi pro prodloužení.



U modelů s plně výsuvnými kolejnicemi pro vyjmutí police vysuňte polici z kolejnicového prostoru až na doraz a vyjměte všechny lahve z police. Potom zvedněte přední část police přímo nahoru a poté uchopte lišty (2) a zatlačte polici (1) přímo dovnitř, abyste polici uvolnili z lišt. Pro vrácení police na místo opakujte tento postup v opačném pořadí.

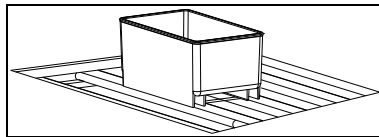


KONTROLA VLHKOSTI

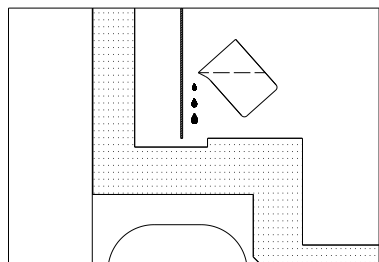
Spotřebič je vybaven systémem pro udržování správné úrovně vlhkosti. V extrémně suchých podmínkách může být nutné přidat trochu vody do zvlhčovací nádrčky dodávaného s vinotékou.

Naplňte malou plastovou zvlhčovací nádrčku do ¾ vodou a nasadte ji na vodící lišty na polici spotřebiče. Pravidelně kontrolujte hladinu vody a v případě potřeby ji doplňte.

Ujistěte se, že je nádržka na vodících lištách na polici správně umístěna, aby se zabránilo možnosti rozlití vody.



U modelů s čerpadlem vlhkosti před prvním použitím jednotky lehce vlijte přibližně 500 ml destilované vody do odtokového žlabu. Voda pomůže zajistit jednotce správnou vlhkost v následujících přibližně šesti měsících. Pokud upozornění vlhkosti signalizuje nízkou úroveň vlhkosti, přidejte do odtokového žlabu dalších 500 ml destilované vody.

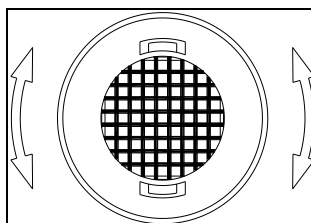


Příliš vysoká vlhkost uvnitř vinotéky nezkaží uskladněná vína, ale mohou se objevit plísňe a etikety se mohou odlepovat.

VZDUCHOVÝ FILTR S AKTIVNÍM UHLÍM

Vzduchový filtr s aktivním uhlím (pokud je jím váš model vybaven) je umístěn v zadní části vinotéky. Filtr s aktivním uhlím dosahuje optimální kvality vzduchu tím, že filtruje nasávaný vzduch a pohlcuje nežádoucí pachy. Jednou ročně jej vyměňte za nový. Lze jej zakoupit u vašeho prodejce nebo na Oddělení náhradních dílů.

- Odstraňte polici před filtrem.
- Uchopte filtr a vyjměte jej otočením o 90° ve směru nebo proti směru hodinových ručiček.
- Vložte nový filtr do svislé polohy a otočte jej o 90° ve směru nebo proti směru hodinových ručiček, dokud nezapadne na místo.



ZÁMEK DVEŘÍ

Pokud je jednotka vybavena zamykacím systémem, jsou klíče umístěny uvnitř plastového sáčku spolu s Návodem k obsluze. Pro odemčení dveří vložte klíč do zámku, zatlačte dovnitř a otočte jím proti směru hodinových ručiček. Chcete-li dveře zamknout, proveďte opačný postup a ujistěte se, že je kovový kolík zcela zasunutý. Vyjměte klíč a uložte jej na bezpečné místo pro úschovu.

ČIŠTĚNÍ VAŠEHO SPOTŘEBIČE

Vypněte napájení, odpojte spotřebič a vyjměte všechny položky včetně všech polic.

Umyjte vnitřní povrchy teplou vodou a roztokem jedlé sody. Roztok by měl být asi 2 polévkové lžičce jedlé sody na litr vody.

Umyjte police roztokem jemného saponátu.

Při čištění jakékoli oblasti ovládacích prvků vyždímejte přebytečnou vodu z houby nebo hadříku.

Těsnění kolem dvířek je třeba pravidelně čistit, aby se zabránilo zabarvení a prodloužila se životnost. Použijte čistou vodu. Po vyčištění těsnění zkontrolujte, zda nadále těsní.

Umyjte vnější skříň teplou vodou a roztokem jemného saponátu. Dobře opláchněte a otřete do sucha čistým měkkým hadříkem.

Nečistěte nerezovou ocel drátěnkou. K čištění nerezové oceli doporučujeme použít čistič na nerezovou ocel typu vše-v-jednom. Čistěte vždy ve směru zrna.

VÝPADEK NAPÁJENÍ

V případě výpadku proudu se všechna předchozí nastavení teploty automaticky uloží do paměti. Pokud dojde k přerušení napájení (přepětí, pojistky atd.) a poté k opětovnému zapnutí, jednotka bude pracovat s poslední nastavenou teplotou.

Většina výpadků proudu je opravena během několika hodin a neměly by mít vliv na teplotu vašeho spotřebiče, pokud minimalizujete počet otevření dveří. Pokud se napájení na delší dobu vypne, musíte podniknout správné kroky k ochraně obsahu vlnětky.

POZNÁMKA: Bez ohledu na příčinu, pokud si všimnete abnormální teploty nebo úrovně vlhkosti uvnitř jednotky, mějte na paměti, že pouze dlouhé a časté vystavení těmto abnormálním podmínkám může mít škodlivý vliv na vaše vína.

BĚHEM DOVOLENÉ

Krátká dovolená: Nechte jednotku v provozu během svátků či prázdnin kratších než tři týdny.

Dlouhá nepřítomnost: Nebudete-li spotřebič několik měsíců používat, vyjměte všechny předměty, vypněte spotřebič a vytáhněte zástrčku ze zásuvky. Důkladně vyčistěte a vysušte interiér. Abyste zabránili vzniku zápachu a plísní, nechte dvířka mírně otevřená a v případě potřeby je zablokujejte.

STĚHOVÁNÍ SPOTŘEBIČE

Odpojte napájecí zástrčku z elektrické zásuvky.

Vyjměte obsah z přihrádek a všechny pohyblivé části.

Zvedněte nastavitelné nohy až k základně, abyste zabránili poškození.

Zajistěte dveře lepící páskou a zamkněte je, pokud máte systém zámku.

Převážte jednotku pouze ve svislé poloze. Chraňte také vnější část spotřebiče dekou nebo podobným předmětem.

TIPY NA ÚSPORU ENERGIE

Pokud je jednotka ponechána prázdnou po delší dobu, doporučujeme spotřebič odpojit ze zásuvky a po pečlivém vyčištění ponechat dveře pootevřené, aby uvnitř vlnětky mohl cirkulovat vzduch a zabránilo se možné kondenzaci, tvorbě plísní nebo zápachu.

Spotřebič by měl být instalován na nejchladnějším místě místnosti, mimo dosah zařízení produkujících teplo a mimo přímé sluneční světlo.

Zajistěte dostatečné větrání jednotky. Nikdy nezakrývejte větrací otvory. V pravidelných intervalech čistěte kondenzátor od prachu a nečistot.

Dveře otevřete pouze na nezbytně nutnou dobu a na co nejkratší dobu.

Ukládejte obsah organizovaným způsobem.

Abby mohl vzduch cirkulovat, spotřebič nepřepiňujte.

PROBLÉMY S VAŠÍM SPOTŘEBIČEM

Mnoho běžných problémů můžete snadno vyřešit, čímž ušetříte náklady na případný servisní zásah. Než zavoláte zákaznický servis, vyzkoušejte níže uvedené návrhy, abyste zjistili, zda můžete problém vyřešit.

PRŮVODCE ODSTRANĚNÍM POTÍŽÍ

ZÁVADA	MOŽNÁ PŘÍČINA	ŘEŠENÍ
Nic nefunguje. Spotřebič nepracuje.	<ul style="list-style-type: none"> Spotřebič není zapojen do napájení. Spotřebič je vypnutý. Jistič je vypnutý nebo je přepálená pojistka. 	<ul style="list-style-type: none"> Připojte spotřebič do napájení. Zapněte spotřebič. Zapněte jistič nebo vyměňte pojistku.
Spotřebič dostatečně nechladí.	<ul style="list-style-type: none"> Teplota není správně nastavena. Teplota v místnosti by mohla potřebovat upravit. Příliš časté otevírání dveří. Dveře nebyly zcela dovržené. Dveře nebyly hermeticky uzavřeny. Kondenzátor je zanesený. Ventilační otvor je zablokovaný nebo příliš zaprášený. 	<ul style="list-style-type: none"> Zkontrolujte nastavení teploty. Nastavte vhodnější teplotu. Neotevírejte dveře častěji než je nezbytně nutné. Dovřete dveře. Zkontrolujte těsnění dveří a vyčistěte je nebo vyměňte. V případě potřeby vyčistěte kondenzátor. Odstraňte překážky a prach.
Spotřebič se často zapíná a vypíná.	<ul style="list-style-type: none"> Teplota v místnosti je nadprůměrně vysoká. Do spotřebiče bylo přidáno velké množství lahví najednou. Časté otevírání dveří. Dveře nejsou zcela dovržené. Těsnění dveří dostatečně netěsní. 	<ul style="list-style-type: none"> Umístěte spotřebič na chladnější místo. Nechte spotřebič chvíli pracovat, než dosáhne nastavené teploty. Neotevírejte dveře častěji než je nezbytně nutné. Dovřete dveře. Zkontrolujte těsnění dveří a vyčistěte je nebo vyměňte.
Nesvítí osvětlení.	<ul style="list-style-type: none"> Spotřebič není zapojen do napájení. Jistič je vypnutý nebo je přepálená pojistka. Osvětlení bylo na ovládacím panelu vypnuto. Porucha osvětlení. 	<ul style="list-style-type: none"> Připojte spotřebič do napájení. Zapněte jistič nebo vyměňte pojistku. Zapněte osvětlení. Kontaktujte servis.
Dveře se nedají otevřít.	<ul style="list-style-type: none"> Zamčené dveře. 	<ul style="list-style-type: none"> Odemkněte dveře.
Vibrace.	<ul style="list-style-type: none"> Spotřebič není dostatečně vyrovnaný. 	<ul style="list-style-type: none"> Vyrovnejte spotřebič pomocí nastavitelné nohy.
Spotřebič dělá velký hluk.	<ul style="list-style-type: none"> Rachot může být způsoben průtokem chladiva, což je normální. Na konci každého cyklu můžete slyšet bubláni způsobené průtokem chladiva vaším spotřebičem. Pokud dochází k častému kolísání teplot, může se objevit praskání a pukání způsobené roztahováním a smršťováním vnitřních stěn. 	
	<ul style="list-style-type: none"> Spotřebič není dostatečně vyrovnaný. 	<ul style="list-style-type: none"> Vyrovnejte spotřebič pomocí nastavitelné nohy.
Dveře se nedají řádně zavírat.	<ul style="list-style-type: none"> Spotřebič není dostatečně vyrovnaný Otevírání dveří bylo otočeno a dveře nebyly správně nainstalovány. Těsnění je zanesené. Police nejsou správně zarovnané nebo zasazené. 	<ul style="list-style-type: none"> Vyrovnejte spotřebič pomocí nastavitelné nohy. Zkontrolujte závěsy dveří a správně seřídte. Vyčistěte těsnění. Zkontrolujte police a správně zasadte.

<p>Na displeji se zobrazuje E0, E1, E2, E3, E4, E5, E6, E7, E8 nebo E9.</p>	<ul style="list-style-type: none"> • Chybové zprávy. 	<ul style="list-style-type: none"> • Pokuste se resetovat ovládání vypojením spotřebiče z napájení na 5 minut. Pak připojte. Pokud se zpráva opakuje, závada nemůže být odstraněna spotřebitelem. Kontaktujte servis.
<p>Zní zvukové upozornění a zobrazení teploty neblíká (upozornění na otevřené dveře).</p>	<ul style="list-style-type: none"> • Dveře byly ponechány otevřené déle než 60 vteřin. 	<ul style="list-style-type: none"> • Zavřete dveře nebo se dotkněte libovolného tlačítka na displeji. Upozornění se resetuje po zavření dveří.
<p>Zní zvukové upozornění a zobrazení teploty blíká (upozornění na změnu teploty).</p>	<ul style="list-style-type: none"> • Jsou dveře otevřené déle než 60 vteřin? Pokud ne, vnitřní teplota je vyšší nebo nižší než nastavený rozsah. To může být způsobeno: • Dveře spotřebiče jsou otevírány příliš často. • Ventilací otvor je zablokovaný nebo zanesený prachem. • Dlouhotrvající přerušení napájení. • Do spotřebiče bylo přidáno velké množství lahví najednou. 	<ul style="list-style-type: none"> • Pokud ano, zavřete dveře. • Neotevírejte dveře častěji než je nezbytně nutné. • Odstraňte překážky a prach. • Nechte spotřebič chvíli pracovat, než dosáhne nastavené teploty.
<p>Místo zobrazení teploty svítí a blikají pomlčky "--".</p>	<ul style="list-style-type: none"> • Zobrazení teploty je mimo rozsah. ("F") 	<ul style="list-style-type: none"> • Pokud je teplota mimo rozsah, který je spotřebič schopný zobrazit, rozsvítí se místo čísel pomlčky "--". To je normální. Nechte dveře zavřené a nechte spotřebič zchladnout.
<p>Na vnějším povrchu skleněných dveří se tvoří kondenzát.</p>	<ul style="list-style-type: none"> • Klima s vysokou vlhkostí. 	<ul style="list-style-type: none"> • Během období s vysokou vlhkostí vzduchu se může na vnější straně prosklených dveří objevit kondenzace. Tato kondenzace zmizí, jakmile míra vlhkosti vzduchu klesne. Jako prevenci doporučujeme umístit spotřebič s ohledem na zajištění dostatečného větrání do suché a/nebo ventilované místnosti.

ZÁRUKA

Platí zákonná záruční doba. Pokud je produkt vadný, kontaktujte vašeho distributora.

V případě, že budete potřebovat nějaké služby, přiložte při zasílání zařízení následující dokumenty:

- Kopii účtenky s datem nákupu.
- Důvod reklamace nebo popis závady.

Záruka se nevztahuje na:

1. Poškození při přepravě nebo při přemísťování spotřebiče.
2. Jakékoli škody způsobené nedbalostí, nehodou, nesprávným použitím, nesprávnou instalací/servisem nebo použitím k jiným účelům, než jsou ty, které jsou popsány v návodu k použití.
3. Poškození způsobené připojením vašeho produktu k nesprávnému zdroji napájení.
4. Poškození v důsledku výpadku napájení.
5. Chybná instalace nebo úprava provedená během instalace.
6. Škody způsobené neoprávněnou opravou.
7. Jakékoli škody vzniklé v důsledku vyšší moci, požáru nebo přírodní katastrofy.
8. Změny výrobku bez výslovného svolení výrobce.
9. Díly jako osvětlení, vyjímatelné police, sklenice nebo plast.
10. Jakékoli znehodnocení nebo poškození vína nebo jakéhokoli jiného obsahu související s možnými závadami jednotky nebo v důsledku nich.

POZNÁMKA: Záruční ustanovení a specifikace se mohou bez upozornění změnit.